

APRENTATGE SERVEI:

UNA METODOLOGIA PER A LA CIUDADANIA GLOBAL

EDUCAR
PARA CAMBIAR
EL MUNDO



ÍNDEX

3- **L'APRENTATGE SERVEI I L'EDUCACIÓ PER A LA CIUTADANIA GLOBAL.**

QUÈ ÉS L'APRENTATGE SERVEI.

LA RELACIÓ ENTRE L'APS I L'EDUCACIÓ PER A LA CIUTADANIA GLOBAL.

8- **APRENTATGES DES DE L'AVALUACIÓ I LA PRÀCTICA.**

IMPACTE EDUCATIU DELS PROJECTES D'APS AMB ENFOCAMENT DE CIUTADANIA GLOBAL.

ELEMENTS DEL DISSENY D'UN PROJECTE D'APS AMB ENFOCAMENT DE CIUTADANIA GLOBAL.

MIRADAS QUE MIGRAN: UN EXEMPLE DE PROJECTE.

28- **CONCLUSIONS I HORIZONS DE FUTUR.**

30- **BIBLIOGRAFIA.**



Edita: Fundación Entreculturas.
Coordinació de la sistematització:
Clara Maeztu Gomar i Jéssica García Fernández.
Equip d'avaluació externa: GEM Educo.
Autoria: Clara Maeztu Gomar.
Responsable de comunicació corporativa: Elisa García Paleo.
Traducció: Juntas Fem Caliu
Foto de portada: Miriam Duarte.
Direcció d'art i disseny gràfic: Maribel Vázquez.
Imprimeix: Iarriccio Artes Gráficas.
Número de depòsit legal: M-7641-2024

L'APRENENTATGE SERVEI I L'EDUCACIÓ PER A LA CIUTADANIA GLOBAL

AQUESTA PUBLICACIÓ FORMA PART DE LA COL·LECCIÓ EDUCAR PER CANVIAR EL MÓN, A TRAVÉS DE LA QUAL SISTEMATITZEM LA NOSTRA PRÀCTICA D'EDUCACIÓ PER A LA CIUTADANIA GLOBAL I LA POSEM A LA DISPOSICIÓ DE TOTA LA COMUNITAT EDUCATIVA.



En la tercera edició d'aquesta línia de publicacions, des d'Entreculturas volem sistematitzar la nostra experiència a l'hora de promoure i acompanyar l'execució de projectes educatius d'Aprenentatge Servei amb enfocament d'Educació per a la Ciutadania Global.

Per això, ens basem tant en la nostra experiència socioeducativa dels últims anys (hem promogut experiències d'ApS en les diferents comunitats autònomes en les quals tenim presència), com en els resultats d'una avaluació externa en l'àmbit nacional d'aquesta línia d'intervenció. A continuació, exposem i sistematitzem els resultats.

QUÉ ES EL APRENDIZAJE SERVICIO

Segons el Centre Promotor d'Aprenentatge Servei de Catalunya, l'Aprenentatge Servei (ApS) pot definir-se com “una proposta educativa que combina processos d'aprenentatge i de servei a la comunitat en un sol projecte ben articulats en què els participants aprenen a treballar en necessitats reals de l'entorn amb l'objectiu de millorar-lo”.

Segons recull Roser Batlle, una de les seues divulgadores més destacades, i es fa ressò la Xarxa Espanyola d'Aprenentatge Servei, l'ApS és “**un mètode per a unir l'aprenentatge amb el compromís social. Aprendre fent un servei a la comunitat**”.

Es tracta d'una metodologia educativa, desenvolupada sobretot en contextos d'educació formal, a través de la qual un grup integra els aprenentatges de qualsevol assignatura o procés educatiu posant-los en pràctica a través del disseny i execució d'un projecte de servei i millora en la seua comunitat orientat al bé comú, per a la realització del qual el grup estableix aliances amb organitzacions, col·lectius i persones de l'entorn.



PRINCIPALS FASES D'UN PROJECTE D'APRENTATGE SERVEI

- Esbós de la idea del projecte, basada en la relació dels continguts educatius amb qualsevol necessitat de l'entorn
- Aliances amb organitzacions, col·lectius i persones de l'entorn
- Planificació del projecte
- Execució del projecte
- Celebració dels resultats
- Avaluació i sistematització del procés
- Difusió



AQUESTA METODOLOGIA,

adaptada a les necessitats i circumstàncies de cada grup, pot aplicar-se en qualsevol context educatiu, amb qualsevol matèria, cicle educatiu i tipus de grup.

Les temàtiques poden ser d'allò més variades, sempre que existisca una aportació social i la identificació, el disseny, l'execució i avaluació del projecte siga protagonitzada pel grup.

D'aquesta manera, l'ApS es relaciona amb els principis **d'aprendre fent**, però va un pas més enllà, ja que orienta fer a la millora de la societat i posa en pràctica les capacitats democràtiques i de transformació social del grup. Així, beu també dels principis de l'educació popular i orienta la finalitat de l'educació no únicament al desenvolupament personal i individual, sinó al desenvolupament integral de les persones com a agents de canvi en els seus entorns. D'aquesta manera, enforteix el sentit social de l'educació i la converteix en una eina de desenvolupament comunitari.

Segons l'anteriorment citada Roser Batlle, "l'aprenentatge aporta qualitat al servei que es presta, i el servei atorga sentit a l'aprenentatge".

LA RELACIÓ ENTRE L'APS I L'EDUCACIÓ PER A LA CIUTADANIA GLOBAL

Des d'Entreculturas, entenem i desenvolupem **l'Educació per a la Ciutadania Global** (EpCG) com una educació per a l'enfortiment d'una ciutadania informada, crítica i compromesa, que conega la realitat global del seu temps i desenvolupe les habilitats, actituds, recursos i xarxes nacionals i internacionals necessàries per realitzar accions com a agents de canvi que contribuïsquen a la transformació social i política de la societat.

JOVES PARTICIPANT EN ACTIVITATS I TROBADES EDUCATIVES.



© Xiana Quintas



© Xiana Quintas



A TRAVÉS D'AQUESTA METODOLOGIA, APOSTEM PER UNA EDUCACIÓ QUE:

1. Faciliti experiències per enfortir una ciutadania informada, crítica, compromesa i activa sobre els reptes globals del nostre temps.

2. Genere una ciutadania capaç d'articular-se amb altres persones i col·lectius a tot el món a través de la pedagogia de la trobada i la creació de xarxes, que incideixen en allò local per a transformar allò global.

3. Faciliti eines, habilitats i recursos concrets per actuar sobre la realitat, connectar-nos amb allò que ocorre al nostre voltant i sobre el que tenim la responsabilitat ciutadana d'actuar.

Entenent-ho d'aquesta manera, existeix una relació d'estreta complementaritat entre l'ApS i la EpDCG.

D'una banda, l'ApS ofereix una metodologia privilegiada per introduir l'EpDCG en els contextos socioeducatius, sobretot aquells d'educació formal, per la seua vinculació amb el desenvolupament de matèries curriculars.

Ofereix a educadors i educadores un procés pautat i sistemàtic a través del qual poden desenvolupar i avaluar les seues assignatures i processos socioeducatius a través de la posada en pràctica d'un projecte social amb els seus grups, on es promou no sols l'aprenentatge teòric dels continguts, sinó l'adquisició d'habilitats de participació, mobilització i incidència propis de l'EpDCG.

Al seu torn, pensem que el disseny de processos d'ApS amb enfocament d'EpDCG enriqueix la metodologia de l'Aprenentatge Servei, ja que introdueix elements propis de l'EpDCG que reforcen el potencial transformador de l'ApS.



© Rafael Bastante

PER AIXÒ, ELS PROCESSOS D'EPDCG ES CONCRETEN EN UNA DIVERSITAT DE PROCESSOS SOCIOEDUCATIUS, QUE TENEN EN COMÚ LA INCLUSIÓ D'ELEMENTS DE:

EDUCACIÓ: per a promoure l'adquisició de coneixements, valors i habilitats, tant per a la comprensió dels reptes globals actuals, com de les eines necessàries per a la realització de processos de participació ciutadana per a la seua millora.

MOBILITZACIÓ: per a aglutinar persones i col·lectius en l'expressió col·lectiva, a través de formes pacífiques i col·lectives, tant de les injustícies, com de les propostes i alternatives possibles a aquestes.

INCIDÈNCIA: per a transformar els aspectes estructurals que sostenen les desigualtats i injustícies.



© Miriam Duarte



L'APRENTATGE SERVEI A LES AULES

Des de mitjans anys 2000 la metodologia d'Aprenentatge Servei s'estava implementant en aules i centres educatius de diferents comunitats autònomes i comptava amb el reconeixement de diferents normatives, resolucions i propostes que donaven valor i reconeixien a l'ApS com a **metodologia educativa que afavoria "aprendre a aprendre" i que buscava acostar l'alumnat a la realitat del voluntariat.**

A partir de l'any 2020, amb la promulgació de la LOMLOE (Llei orgànica 3/2020, de 29 de desembre, per la qual es modifica la Llei orgànica 2/2006, de 3 de maig, d'Educació) a Espanya es planteja un canvi substancial en l'educació formal, primer perquè tot el currículum ha d'estar orientat a l'adquisició de competències per a la vida i segon perquè l'aprenentatge ha de ser significatiu per a l'alumnat i per a l'entorn en el qual viu i es desenvolupa.

En aquest sentit, la LOMLOE proposa noves estratègies metodològiques que connecten la realitat personal i social amb els aprenentatges, sabers, actituds i coneixements que es desenvolupen a l'aula.

S'inclou i es proposa explícitament la realització en horari lectiu de projectes significatius, rellevants i la resolució col·lectiva de problemes. **L'ApS s'incorpora com a metodologia educativa recomanada**, fins i tot com a possibilitat de matèria optativa en la secundària obligatòria (projecte de col·laboració amb un servei a la comunitat: articles 24.3 i 25.3).

L'ApS, per tant, afavoreix l'aplicació de la LOMLOE, ja que:

- Cerca que s'establisquen connexions entre els continguts curriculars i la realitat de l'entorn i les necessitats i problemes detectats en aquest, de manera que es garantisca l'aprenentatge significatiu.
- Fomenta que l'alumnat desenvolupi competències a través de l'experiència vital integrada en el procés educatiu:
 - Promou exercici d'una ciutadania responsable i la participació en la vida social i cívica (competència ciutadana).
 - Potencia la col·laboració amb altres persones de manera constructiva i la cura dels qui es troben en l'entorn de manera corresponsable (competència personal, social i d'aprendre a aprendre).
- Pretén desenvolupar accions que contribuïsqen a la transformació social i a la construcció d'una ciutadania global d'acord amb la meta 4.7. dels ODS.



GRUPS DE LA XARXA SOLIDÀRIA DE JOVES PARTICIPANT EN ASSEMBLEES I DISSENYANT LES SEUES AGENDES SOLIDÀRIES.

Des d'Entreculturas, portem anys acompanyant el desenvolupament de projectes d'ApS amb enfocament d'EpDCG amb joves d'educació secundària i universitària de centres socioeducatius de les diferents Comunitats Autònomes en les quals tenim presència.

A continuació detallem, tant l'impacte educatiu que tenen, com els elements que ha de tindre un projecte d'ApS perquè integre l'enfocament d'EpDCG. Per això, ens basem en la sistematització de l'experiència professional de l'equip educatiu acompanyant d'aquests processos i en els resultats d'una avaluació externa realitzada per l'equip de GEM Educo¹.

EN L'AVALUACIÓ EXTERNA REALITZADA

han participat **educadores, educadors i joves** participants en projectes d'ApS amb enfocament d'EpDCG de centres socioeducatius d'educació secundària i universitaris de la Comunitat Valenciana, Madrid, Andalusia, al costat de l'equip tècnic d'Entreculturas que ha acompanyat aquests processos.

L'avaluació ha integrat qüestionaris, grups de discussió i entrevistes, des d'una aproximació quantitativa i qualitativa orientada des del Model d'Avaluació Sistemàtica de Stufflebeam, interpretat des de l'experiència avaluativa de GemEduco i la seua aposta pel Model de Cohesió Social.



© Xiana Quintas



© Ratael Bastante



© Xiana Quintas

¹ GemEduco, reconegut en el registre de la Universitat de València com GIUV2016-290, té àmplia experiència en processos d'assessoria en processos educatius, avaluació de programes, disseny i validació d'instruments de recollida d'informació, metodologies i sistemes d'avaluació, així com en la incorporació dels enfocaments de drets humans i de ciutadania global en propostes pedagògiques i recursos didàctics per a l'àmbit educatiu (<https://www.uv.es/gem/gemeduco/>).

APRENENTATGES DES DE L'AVALUACIÓ I LA PRÀCTICA



IMPACTE EDUCATIU DELS PROJECTES D'APS AMB ENFOCAMENT DE CIUTADANIA GLOBAL

* IMPACTE EN LES I ELS PARTICIPANTS

AUGMENT DE LA PARTICIPACIÓ EN TOTA MENA DE JÓVENS

Els projectes d'ApS estan protagonitzats pel jovent participant, que és qui dissenya, executa i avalua els projectes des del començament fins al tancament.

Aquesta dinàmica provoca l'augment dels nivells de participació dels participants, amb la característica que **aquesta participació es realitza en xarxa**, que ja afavoreix la relació a través de la realització dels actes de servei al jovent de les classes i grups implicats amb la resta de grups i persones de la seua entitat socioeducativa i el seu entorn comunitari, un fet que fa que augmenten els nivells de cohesió social en l'entorn.

A més, les educadores i educadors implicats en l'avaluació destaquen el foment de la participació del jovent amb tota mena de trets de personalitat, fins i tot amb persones amb trets més tímids i introvertits. El jovent troba en aquests projectes un espai on se sent anomenat i legitimat a participar, des d'uns rols de protagonisme i apropiació que no solen adoptar en altres escenaris socioeducatius.

OBERTURA A LA COMUNITAT

La participació en aquesta mena de processos augmenta l'obertura dels centres socioeducatius a la comunitat. Els processos d'ApS amb enfocament d'EpDCG impliquen la realització d'un mapatge de

© Rafael Bastante



PROFESSORA

D'EDUCACIÓ SECUNDÀRIA

De cara a l'estudiantat, és molt útil **fer-los veure la visió global** que no sols és el seu grup qui està interactuant amb aquesta entitat, sinó que som tot l'institut, perquè fa que també es relacionen més amb els altres companys.



PROFESSORA

D'EDUCACIÓ UNIVERSITÀRIA

Quan proposem les activitats i demanem voluntaris per coordinar i prendre una mica més de protagonisme és molt curiós perquè hi ha estudiants que al principi eren una mica més tímids i ara no sols es presten voluntàriament sinó que, a més, **proposen i donen idees**. Ja veus ací el canvi.

persones, entitats, col·lectius i organitzacions que estan implicades en la temàtica tractada en l'àmbit local, nacional i internacional i exploren les possibilitats de treball conjunt per a la realització dels serveis. Això suposa **posar en relació el centre socioeducatiu amb el seu entorn**, un fet que contribueix al coneixement i el treball conjunt i obri l'alumnat a l'adquisició d'experiències de treball col·lectiu pel bé comú.

Això es tradueix en el fet que almenys el 50% de les i els participants se senten més capaços de col·laborar amb altres grups, entitats i col·lectius després del seu pas per aquest tipus d'experiències.

AUGMENT DE LA MOTIVACIÓ AMB EL PROCÉS EDUCATIU I LA SEUA RELACIÓ AMB EL FRACÀS ESCOLAR

Aquest tipus de metodologies afavoreix la inclusió de tot el jovent, especialment dels qui no destaquen pel seu rendiment i èxit escolar o pel compliment dels objectius marcats en els seus processos socioeducatius. Aquest fracàs escolar sol associar-se, entre molts altres factors, a la desmotivació amb uns continguts i metodologies curriculars percebudes com poc significatives per a les seues vides. La relació que fa l'ApS amb la realitat del seu entorn i l'aposta pel protagonisme del jovent en el procés inclou elements d'innovació educativa que **augmenten la motivació i apropiació de les matèries** per part de les i els participants, als quals se'ls ofereix un aprenentatge vivencial i significatiu. Això provoca que jòvens amb sentiments o experiències d'inadaptació al sistema educatiu troben en aquesta metodologia aprenentatges vivencials i significatius, que modifiquen la percepció sobre les seues pròpies capacitats, un fet que augmenta la seua motivació a l'hora de rendir i continuar els seus processos educatius.

GENERACIÓ D'APRENENTATGES SIGNIFICATIUS I DURADORS

Aquest tipus de projectes aposten per la generació d'aprenentatges vivencials, que connecten els continguts amb la realitat i l'entorn de les i els participants, i



PROFESSORA

D'EDUCACIÓ UNIVERSITÀRIA

Entenen que poden col·laborar a transformar aquesta realitat. Entenen la necessitat de **treballar amb la comunitat**.



PROFESSORA

D'EDUCACIÓ SECUNDÀRIA

L'alumnat que no treu bones notes, ha tingut l'oportunitat de poder tindre unes notes molt altes posant en pràctica les **seues habilitats i les seues competències**, que, amb el contingut tradicional, no les pot traure a la llum.



TÈCNICA

D'ENTRECULTURAS

Alguns alumnes que no tenen molt bones notes o que tenen en classe dificultats, de sobte, amb aquests projectes **connecten molt**, la seua participació creix i s'involucren.





PROFESSORA

D'EDUCACIÓ SECUNDÀRIA

El que emociona es recorda i **el que es recorda s'aprèn** i es queda. De fet, a mesura que m'he anat trobant l'alumnat fora de l'aula, em continuen dient: "Ai! Com vaig aprendre ací, com en vaig gaudir!" Perquè és una intervenció totalment real en la qual se senten útils i, llavors, experimenten totes les emocions, també la de la frustració".



PROFESSORA

D'EDUCACIÓ UNIVERSITÀRIA

Permet a l'alumnat aterrar tota la teoria i fomentar la seua manera de pensar. No et conten la teoria, sinó que tu mateix la poses a prova i **vius una experiència** que et permet reflexionar sobre com t'afecta a tu i a altres persones.



PROFESSORA

D'EDUCACIÓ SECUNDÀRIA

Crec que és la millor manera de **connectar** els sabers amb la realitat que vivim i, per tant, que viuen els nostres alumnes, de manera que ells mateixos s'impliquen més perquè ja no tenen l'excusa de: i això per a què serveix?".



provoca un tipus d'aprenentatge significatiu que perdura en el temps. Es tracta de processos que "deixen empremta" en fomentar un tipus d'aprenentatge que **genera experiències i emocions**.

Aquests processos van més enllà de les aules i connecten la mirada de les persones participants amb el seu entorn i fomenten la seua perspectiva crítica i el seu pensament autònom des de la pròpia experiència viscuda, establint una línia directa entre els coneixements i les seues possibilitats d'aplicació a realitats útils i concretes.

Aquests elements no redunden només en l'augment de la motivació, sinó també en l'assimilació i apropiació del contingut treballat. A través dels projectes d'ApS es fa de forma molt més profunda, al mateix temps que els anima a continuar treballant i coneixent les temàtiques tractades en el futur.



© Xiana Quintas



PROFESSORA

D'EDUCACIÓ UNIVERSITÀRIA

L'alumnat s'apropia del contingut de forma molt més profunda. Ho veu com una **metodologia d'aprenentatge** que li aporta i que l'ajuda a aprendre millor aspectes de l'assignatura, però també el deixa amb el cuquet.



D'ALTRA BANDA, QUAN L'ALUMNAT ÉS PREGUNTAT EN EL QÜESTIONARI

si considera interessant que incloguen aquest tipus de procés d'ensenyament-aprenentatge en el desenvolupament curricular d'una assignatura, **el 86,4% assenyala que sí**, i explica la seua afirmació amb comentaris com els següents:

- L'ApS permet treballar les competències professionals i personals en un entorn real i formar part d'intentar millorar-lo, genera espais on l'alumnat aprèn de manera vivencial, se sent útil i es compromet
- Em sembla que s'haurien de fer pràctiques, ja que és molt important perquè l'alumnat veja el que és treballar i practicar amb un mètode que no siga només teòric.
- Per a treballar els prejudicis socials.
- Per a aportar al bé comú.
- Perquè, a part de la teoria, també és important posar-ho en pràctica ja que es pot aprendre molt més ràpid.
- Perquè així tens més pràctica i et sents més preparat a l'hora de treballar.
- Perquè és una oportunitat per a veure les coses clares i adonar-te de tot.

MILLORA D'HABILITATS DE TREBALL EN GRUP

El context de treball és el grup, ja que els projectes d'ApS són col·lectius. Tot el procés, des de la idea fins a la seua avaluació, es realitza de manera grupal.

Això provoca que les i els participants hagen de posar en pràctica la major part d'habilitats necessàries per a la presa de decisions i el treball en grup, i trobar en aquestes experiències l'oportunitat tant de millorar-les com d'apreciar l'aportació que suposa treballar de manera col·lectiva.

EL 72,7% DE L'ALUMNAT ENQUESTAT

assenyala que participar en projectes d'ApS **ajuda a treballar en equip**, i se sent més preparat per a treballar en grup per un objectiu comú.

El 68,2% comprèn el valor de treballar en grup amb les seues companyes i companys.

ENFORTIMENT D'HABILITATS I VALORS SOCIALS

El desenvolupament d'aquesta mena de processos provoca també **l'enfortiment d'habilitats socials com l'empatia o la comunicació.**

A més, en posar en pràctica com les seues pròpies capacitats poden contribuir a engegar projectes per a la millora del seu entorn, aquest tipus de processos millora aspectes tan importants per al desenvolupament integral i la salut mental de les i els participants com l'autoconeixement, l'autoestima, la capacitat d'adaptació o els nivells de felicitat/alegria.



JOVE

PARTICIPANT EN PROJECTES D'APS

Aquest projecte ens va portar a un **desenvolupament no sols acadèmic sinó també personal**. A indagar sobre una situació sobre la qual no érem conscients. Sent que en aquests temps falta empatia davant realitats com aquesta, i aquest projecte ens ha ajudat a adquirir-la.



© Talaita



JOVE

PARTICIPANT EN PROJECTES D'APS

Estem en un món més interconnectat que mai, però de res serveix viure en un món connectat si no som responsables i conseqüents. Aquest projecte ens ha servit per a crear ponts, per a desfer-nos de prejudicis i discriminacions i crear una nova mirada. Necessitem actuar més que mai, aprofitar el moment que vivim per crear consciència i qüestionament, prendre un paper de **responsabilitat i acció**.



EL 86,4% DEL JOVENT ENQUESTAT AFIRMA

que participar i implicar-se en aquestes experiències **ha afavorit la seua empatia i autoestima i aprendre habilitats socials útils** per al seu dia a dia.

A més, afirmen que els ha produït felicitat i/o alegria, i ha afavorit el desenvolupament d'actituds i habilitats com la paciència, la companyonia, la capacitat d'adaptació i de comunicació, així com de valors com la solidaritat.

El 50%, a més, afirma haver descobert coses sobre si mateix que abans no sabia, de manera que ha augmentat el seu propi autoconeixement.



SENSIBILITZACIÓ I OBERTURA DE MENT A ALTRES REALITATS GLOBALES

En els projectes d'ApS realitzats sota l'enfocament de ciutadania global, s'aborden temàtiques relacionades amb els reptes globals, amb perspectiva glocal. Això provoca que les i els participants desenvolupen una **major sensibilitat a la realitat local i global**, ja que coneixen de manera crítica reptes globals i situacions socials que no coneixien, i enfront de les quals ara donaran resposta. A més, aquesta sensibilitat és molt concreta i està orientada a activar la seua capacitat d'acció com a agents de canvi.

L'alumnat que se sent interpel·lat per aquesta manera d'aprendre es vincula, es transforma i transita cap a una manera de ser persona que se sent part i està compromesa amb la col·lectivitat, que busca la justícia social en els àmbits local i global.



EL 81,8% DEL JOVENT ENQUESTAT

afirma que després de la seua participació en aquesta mena de projectes és **més conscient i crític amb la realitat del món** en el qual viu. A més, el 68,2% assenyala haver obert la seua ment.

ENFORTIMENT DE L'AUTOCONSCIÈNCIA DE LA SEUA CAPACITAT D'ACCIÓ COM A CIUTADANIA GLOBAL

El coneixement i anàlisi de la realitat en aquesta mena de projectes està eminentment orientat a l'acció. Això suposa que treballar sota aquesta metodologia va més enllà de la conscienciació, i afavoreix la sensibilització i mobilització de les i els participants per a realitzar accions de servei a través de les quals puguen **canviar des dels seus entorns locals la realitat de desigualtat global treballada**.

Les i els participants són tractats com a ciutadania global, cridada a actuar per transformar la realitat. Aquest enfocament provoca que els actes de serveis s'allunyen d'accions assistencialistes i busquen accions horitzontals de transformació social, a través del treball en xarxa entre la ciutadania.

La consecució de canvis tangibles a través de la realització d'aquestes accions de servei provoca que un 81,8% de les i els participants tinguen un major compromís i implicació social a l'hora d'actuar per transformar aquestes realitats. Un 68,2% sent que pot generar canvis en el seu entorn. El 54,5% del jovent creu que pot realitzar accions educatives, de mobilització i incidència per treballar temàtiques en el seu entorn. Aquest tipus de processos connecta el jovent amb la seua capacitat d'acció i transformació individual i col·lectiva, truncant així processos interioritzats d'inde-fensió apresada.



PROFESSORA

D'EDUCACIÓ SECUNDÀRIA

És un **canvi de mirada** i una obertura en una realitat social que no han vist i que no és que no hagen vist, és que no saben ni que existia. Es van adonant que els problemes que ací ens semblen únics els tenen també en els altres llocs.



PROFESSORA

D'EDUCACIÓ UNIVERSITÀRIA

Mostren una **major sensibilitat** cap a persones d'altres països, al respecte als drets humans. Potser els alumnes venien amb una manera de pensar sobre les migracions i a través de l'experiència comprenen millor l'enfocament de drets humans.



JOVE

PARTICIPANT EN PROJECTES D'APS

El projecte empodera els estudiants com a **agents de canvi**. Ens responsabilitza, i m'ha permès explorar el camp del disseny social, la capacitat que té el disseny per a contribuir al canvi social i la nostra com a dissenyadors i dissenyadores com a ciutadania global. El disseny pot generar missatges per contrarestar discursos d'odi, que contribueixin a humanitzar i dignificar. M'emporte la capacitat del disseny per a poder incidir en la transformació social.



JOVE

PARTICIPANT EN PROJECTES D'APS

Hem d'actuar des d'un enfocament de drets, des del fet que ningú és il·legal, sense caure en la pena o l'assistencialisme. Encara que sembla menut, entre tots i totes podem fer un gran canvi. **A la nostra mà està poder canviar.**



PROFESSORA

D'EDUCACIÓ SECUNDÀRIA

Investiguen i després ja es pregunten, perquè què puc fer, què puc fer per intervenir, posar el meu granet d'arena per canviar aquesta situació. Llavors jo crec que en aquest sentit els fa ser més actius. És a dir, és generar **ciutadania activa**, perquè aquesta metodologia jo crec que és una de les metodologies que convida a generar aquesta ciutadania activa i a tindre aquesta mirada més àmplia.



PROFESSORA

D'EDUCACIÓ UNIVERSITÀRIA

No es tracta només d'ajudar d'una forma assistencialista en un moment donat, sinó d'introduir en la teua vida xicotetes coses que contribuïsquen a aquest **canvi social**, és a dir, sentir-se part d'aquest canvi.



ELS PROJECTES D'APS PERMETEN A L'ALUMNAT

buscar la construcció d'una ciutadania global i crítica, així com integrar les temàtiques socials des d'una visió local i global del món. Això els permet tindre més informació i ser capaços de generar una major reflexió i implicació en el seu context amb una visió global de la realitat del món que habiten.



© Ángel Luis García González



LES PERSONES EDUCADORES PERCEBEN

que les i els participants es converteixen en agents actius d'aquesta ciutadania global perquè comproven que quan actuen en el context es produeixen canvis. El projecte els aterra en la realitat i veuen l'impacte i el canvi que generen les seues accions dins del seu context. Això és molt satisfactori perquè veuen que fins i tot en període de formació ja són capaços de generar canvi.

AUGMENT DEL COMPROMÍS SOCIAL I REFLEX EN LES SEUES OPCIONS DE VIDA I PROFESSIONALS

El conjunt de totes aquestes experiències provoca un **canvi de mirada i actitud** en les i els participants, els qui adquireixen un compromís amb els reptes globals treballats.

EL 59,1% DE LES I ELS PARTICIPANTS

afirmen tindre un major compromís amb les injustícies socials i senten que poden fer alguna cosa per contribuir a canviar la realitat.



Això provoca canvis en la seua manera d'estar en el món. Els aprenentatges i experiències generades vinculen les i els participants, els qui transiten cap a una manera de ser persona que se sent part i està compromesa amb la col·lectivitat, que busca la justícia social en els àmbits local i global.

Això es tradueix en els seus propis recorreguts educatius i professionals. Al mateix temps que l'alumnat amb un major índex de fracàs escolar augmenta la motivació i rendiment en processos educatius com aquest, amb el desenvolupament d'aquests projectes hem detectat casos de formació de grups vinculats a les temàtiques tractades als centres, la inclinació de les i els participants per continuar els estudis en carreres socials, un augment dels Treballs de Fi de Grau (TFG) sobre temàtiques socials en l'àmbit universitari o l'aplicació d'aquesta perspectiva en el desenvolupament de recorreguts professionals no directament vinculats a l'àmbit social.



© Mathias Rodríguez



© Pilar Rangel



PROFESSORA

D'EDUCACIÓ SECUNDÀRIA

Aquest tipus de projectes els obri horitzons, fins i tot els permeten descriure la seua orientació professional. Gràcies al projecte la persona es qüestiona alguna cosa i després fins i tot enfoca la seua **trajectòria professional** per ací.



TÈCNICA

D'ENTRECULTURAS

Se'ls **obri una finestra** a una carrera que potser no està directament relacionada, però des de la formació universitària poden intentar canviar les coses.



PROFESSORA

D'EDUCACIÓ SECUNDÀRIA

El professorat ha canviat, està canviant i s'ha contagiats. Ha vist que, començant a poc a poc, a través d'ApS xicotets es motivava l'estudiant apàtic, que tenia espai per a desenvolupar les competències que tenia, i llavors s'ha ficat en la roda.



PROFESSORA

D'EDUCACIÓ UNIVERSITÀRIA

Obrir les dinàmiques, trencar amb les classes tradicionals. En aquest sentit, crec que fins i tot hi ha hagut professors que s'han qüestionat les seues pròpies dinàmiques.

* IMPACTE EN LES EDUCADORES I EDUCADORS

CANVIS I INNOVACIÓ EN LA SEUA PRÀCTICA EDUCATIVA

Les educadores i educadors que participen en aquesta mena de projectes canvien la seua manera de fer classe, ja que inclouen l'ApS en la seua pràctica docent i es mostren més oberts a introduir canvis i innovacions en la seua pràctica socioeducativa. Això es produeix per l'observació que fan dels efectes que aquestes metodologies tenen en el jovent amb qui treballen. L'augment de la motivació de l'estudiantat facilita la seua pràctica educativa, la qual cosa els porta a **estar més receptius** a l'hora d'utilitzar metodologies i enfocaments d'educació transformadora en la seua pròpia pràctica professional.

Aquesta major obertura a qüestionar aspectes de l'educació tradicional i a valorar la introducció de metodologies que aposten per aprenentatges més vivencials i significatius fa avançar el model educatiu a la llum de les evidències d'aquesta mena d'innovacions. Aquestes es converteixen, no en processos que generen treball extra, sinó en facilitadors a l'hora de complir els seus objectius curriculars i educatius.

INTERÉS PER LA FORMACIÓ EN NOVES METODOLOGIES

La participació en projectes d'ApS augmenta l'interés per la formació en metodologies d'innovació educativa i educació transformadora. Les educadores i educadors que participen en aquesta mena d'experiències sol·liciten acompanyament en el procés de formació per desenvolupar eines i competències que **faciliten la seua incorporació a l'aula i a la seua pràctica socioeducativa**. En aquest sentit, la col·laboració amb organitzacions socials que acompanyen aquest tipus de processos resulta clau, no sols en l'acompanyament dels processos d'ApS i la realització dels serveis, sinó també en la formació sobre aquestes metodologies dels equips d'educadores i educadors que els posen en marxa.



COMPROMÍS AMB LA PARTICIPACIÓ JUVENIL

Constatar els efectes positius que aquest tipus de metodologies centrades en el protagonisme juvenil té en el jovent, reforça l'aposta de les educadores i educadors pels processos de participació juvenil, els quals desenvolupen un ampli compromís amb aquest tipus de metodologies i es converteixen en **vertaders defensors i defensores** d'aquestes en els seus àmbits socioeducatius.

PROXIMITAT I APRENENTATGES COMPARTITS AMB EL JOVENT

Aquest tipus de processos genera canvis en la relació entre jóvens i les seues educadores i educadors. Aquests s'involucren conjuntament en un procés educatiu, que estarà protagonitzat pel jovent i on les educadores i educadors funcionen com a acompanyants que orienten en el procés perquè la joventut extraga i pose en pràctica els aprenentatges requerits.

Aquesta aposta pel protagonisme juvenil **estableix una relació més pròxima i horitzontal**, en la qual és necessari que les educadores i educadors escolten i fomenten la capacitat d'acció del jovent, i que aquest se senta secundat i guiat per ells durant el procés. Això estreta les relacions i fomenta aprenentatges compartits, en els quals es trenca l'estructura tradicional jeràrquica de relació, i les educadores i educadors també aprenen i se sorprenen amb el procés. Moltes assenyalen la creació de relacions de confiança i proximitat amb el jovent com un dels grans guanys que han obtingut de l'aposta per aquesta mena de metodologies.

AUGMENT DE LA SENSIBILITAT I EL COMPROMÍS SOCIAL

Les educadores i educadors participants manifesten haver augmentat la seua sensibilitat i compromís social amb les temàtiques tractades, tant en l'àmbit personal com en el professional.



TÈCNICA

D'ENTRECULTURAS

En termes pedagògics, el que sent quan parle amb les educadores i educadors és que ja no conceben fer les seues assignatures d'una forma que no siga pràctica i una forma que no involucre **l'alumnat com a protagonista** i com a agent transformador. Fins i tot en la resta d'assignatures que no formen part del projecte, em contenen el que estan fent i ho fan ja des d'aquesta aproximació. No conceben que no siga pràctic.



PROFESSORA

D'EDUCACIÓ UNIVERSITÀRIA

Els professors pregunten, completen i nodreixen els seus continguts de la classe amb el testimoniatge d'aquests alumnes. Ací és on es trenca la dinàmica tradicional d'una classe en la qual se suposa que és el professor qui té els coneixements i es dona lloc a un **aprenentatge mutu**.



PROFESSOR

D'EDUCACIÓ UNIVERSITÀRIA

L'equip que generes, no sols de professors també d'alumnes, perquè tu arribes amb una idea a classe de com serà, però quan l'estudiantat participa de les decisions, les coses es van modificant durant el curs, cal donar-li autonomia per a decidir i que es desdibuixe la figura del professor. No hem de dir-li el que farem sinó **acompanyar-lo**.



TÈCNICA

D'ENTRECULTURAS

És molt clar el **canvi en la seua mirada** sobre els temes que treballem. En els primers anys, nosaltres encara havíem d'explicar moltes més coses de la nostra manera de veure el projecte i de crear contingut de temàtica social. Jo el que observe ara és que no cal insistir en això perquè ho tenen interioritzat.



© Talaita



© Talaita

DIFERENTS TROBADES I FORMACIONS PARTICIPATIVES DIRIGIDES A LA NOSTRA XARXA D' EDUCADORES I EDUCADORS.

A mesura que participen en els projectes, igual que el jovent, van canviant el seu coneixement i actitud sobre els continguts que es tracten i la manera d'abordar projectes socials.



AQUESTS PROJECTES DONEN UNA OPORTUNITAT

a les educadores i educadors de **canviar la seua pròpia mirada, de manera que els continguts, els escenaris i les estratègies dissenyades per treballar amb els grups van modulant també la percepció social del professorat i el seu propi compromís no sols en termes educatius, sinó també en altres dimensions professionals i fins i tot en els àmbits personal i social.**



CONCRETAMENT, LA SEUA PARTICIPACIÓ EN AQUESTA MENA DE PROJECTES AMB ENFOCAMENT D'EPDCG GENERA EN LES EDUCADORES I EDUCADORS:

- Preocupació per la realitat global i local.
- Un major compromís amb les injustícies socials.
- Una implicació més activa en la transformació del món.
- Un sentiment clar que “puc fer accions que contribuïsqen a millorar la realitat que m'envolta”.
- El sentiment d'estar més preparat per a treballar en grup per aconseguir coses.

FOMENT DEL TREBALL EN XARXA DINS DE L'EQUIP D'EDUCADORES I EDUCADORS

La forma d'integració de l'ApS amb enfocament d'Ep-DCG als centres socioeducatius és molt plural. No obstant això, en moltes ocasions aquesta parteix de forma quasi individual per l'interés d'una educadora o educador que, **a poc a poc, va contagiant a altres companyes i companys**, acaba creant un grup de treball d'ApS al centre coordinat i en col·laboració amb professionals de les entitats socials.



TOTS ELS PROFESSIONALS ENTREVISTATS

destaquen que l'ApS ha fomentat el treball en xarxa dins del mateix centre amb la resta de companyes i companys, així com el treball en xarxa fora del centre amb entitats socials.

D'aquesta manera, les educadores i educadors interessats en aquestes metodologies es converteixen en agents multiplicadors d'aquesta mena de metodologies perquè estimulen el treball en xarxa al seu centre, així com d'aquest amb organitzacions i col·lectius del seu entorn socioeducatiu.

No en va, **el 72,7% de les educadores i educadors consultats afirmen sentir-se més preparades** per a treballar en grup per a aconseguir coses després del seu pas per aquesta mena de projectes.

OBERTURA AL TREBALL AMB ALTRES ENTITATS DE L'ENTORN

En aquesta mateixa línia de treball en xarxa, les educadores i educadors destaquen la importància del treball en xarxa amb entitats. Valoren el procés d'acompanyament que realitzen entitats com Entreculturas a l'hora d'impulsar aquest tipus de projectes i contribuir a la formació sobre temàtiques socials diverses. La realització dels serveis genera l'establiment de xarxes



© Xiana Quintas



PROFESSOR

D'EDUCACIÓ UNIVERSITÀRIA

Vam començar sent dos professors i ja en som set, així que imagina't, ha tingut ganxo. A més es van sumant col·laboradors. Hi ha gent que, encara que no està en el nucli del projecte, sí que **el nodreix, ajuda, dona flexibilitat** a les assignatures. Comencem amb un número d'alumnat més reduït i després com el boca a boca ha arribat i ha duplicat, triplicat la participació, hi ha molts més professors que ho ofereixen a la universitat.



PROFESSORA

D'EDUCACIÓ SECUNDÀRIA

L'escola no pot només educar, ha d'anar annexionant i establint **sinergies** amb entitats socials, amb empreses, amb tot el que interactua en la societat. Aquests projectes afigen uns suports perquè com ApS exigeix que d'alguna manera tingues institucions o organitzacions que estiguen treballant sobre el tema sobre el qual investiguem.



PROFESSORA D'EDUCACIÓ SECUNDÀRIA

Hem hagut d'aprendre a **avaluar** i tot aquest procés d'aprenentatge, avaluar-lo amb nota perquè, clar, l'ApS està molt bé, però si nosaltres l'apliquem des del currículum i poder anar avaluant el seu procés i el seu treball. També hem hagut de canviar la manera d'avaluar.



de col·laboració i treball compartit amb altres entitats i centres, que enriqueixen el capital social de les educadores i educadors, i els ofereix un altre tipus d'espais en els quals desenvolupar la seua labor professional.

MILLORA I INNOVACIÓ DELS MÈTODES D'AVALUACIÓ

Finalment, cal ressenyar que les educadores i educadors apunten que la realització de projectes d'ApS els ha portat a integrar **millores i innovacions a l'hora d'avaluar els processos socioeducatius**.

L'avaluació és una part important d'aquesta mena de projectes, la qual es fa de manera participativa amb el jovent, amb l'objectiu d'extraure els aprenentatges de tot el procés i veure com poden posar-lo en pràctica en el seu dia a dia.

Integrar aquesta manera d'avaluar i celebrar els processos en la lògica de l'educació formal curricular suposa un repte, que porta les educadores i educadors a investigar i integrar formes d'avaluació contínua, integral i participativa.

ELEMENTS DEL DISSENY D'UN PROJECTE D'APS AMB ENFOCAMENT DE CIUTADANIA GLOBAL

ELS IMPACTES ANTERIORMENT DESCRITS ESTAN POTENCIATS PER LA INCLUSIÓ EN EL DISSENY DELS PROJECTES D'APS DE L'ENFOCAMENT D'EDUCACIÓ PER A LA CIUTADANIA GLOBAL.

A CONTINUACIÓ, DESENVOLUPEM ELS 4 ELEMENTS BÀSICS QUE TENEN ELS PROJECTES D'APS DISSENYATS AMB AQUEST ENFOCAMENT.

INTRODUCCIÓ DE LA DIMENSIÓ GLOBAL AL TEMA TRACTAT

Els temes que s'aborden en els projectes d'ApS són molt diversos, amb la característica que **tots o tracten directament temes socials o tenen una aplicació en alguna realitat social.**

No obstant això, els projectes d'ApS amb enfocament d'EpDCG van un pas més enllà, ja que inclouen la dimensió global en el tractament de les temàtiques, en un doble sentit:

- **Tracten temes relacionats amb els reptes globals del desenvolupament:** temàtiques com la igualtat de gènere, la interculturalitat, les migracions forçoses, la defensa del medi ambient, la cultura de pau, els processos de desigualtat i exclusió, així com qualsevol aspecte relacionat amb els drets humans i l'Agenda 2030, ens ofereixen un bon punt de partida per desenvolupar aquest tipus de projectes. La seua amplitud ens permet relacionar-los amb l'aprenentatge de matèries, continguts, habilitats i actituds diverses.

- **Tractar els temes des d'una perspectiva global:** en tractar temes relacionats amb els reptes globals, estem abordant temàtiques que es manifesten en totes les societats i contextos, de manera que és senzill traçar la connexió entre com es desenvolupen en els contextos globals, nacionals i locals. Per aportar aquesta perspectiva global, tractarem primer la temàtica en l'àmbit global, analitzant com es desenvolupa a tot el món, per tal d'aterrar posteriorment sobre com es manifesta en els nostres contextos nacionals i locals, des dels quals tenim un àmbit d'actuació més pròxim.

D'aquesta manera, encara que l'acció es faça en l'entorn local, les i els participants podran abordar-la des d'una perspectiva més àmplia, de manera que puguem identificar clarament com a través de l'acció sobre el seu context estan contribuint a tractar un repte global i a treballar per la construcció d'un món més just.

Aquesta visió global amplia la perspectiva a l'hora de treballar les temàtiques, eixamplant el punt de vista i la mirada del jovent més enllà dels seus contextos més



© Miriam Duarte

pròxims. A més, potència la sensació d'impacte i abast de les accions realitzades, de manera que augmenta en el jovent la consciència de pertinença a una ciutadania global que treballa sobre les causes i reptes per la justícia social.



SEMPRE PODEM RELACIONAR EL NOSTRE PROJECTE,

a través de la temàtica o metodologia utilitzada, amb l'Objectiu o Objectius de Desenvolupament Sostenible que millor es relacionen amb aquest. Donar a conèixer entre el grup l'existència de l'Agenda 2030 o de l'Agenda Internacional que existisca en el moment, per tal que reflexionen sobre com estan contribuint a fer-la possible a través del seu projecte, fomentarà que identifiquen com estan contribuint a través de les seues accions a la consecució d'una agenda internacional en la qual ja estan treballant centenars de milers de persones en tot el món, posant de nou el focus en l'adquisició d'una experiència de ciutadania global.



JOVE

PARTICIPANT EN PROJECTES D'APS

Quan tu canvies alguna cosa pots canviar el teu entorn i, al final, arribar a canviar el món.



PROFESSORA

D'EDUCACIÓ SECUNDÀRIA

Tu pots agafar un tema que efectivament ja d'entrada siga global, doncs, migració, refugi, medi ambient. Llavors normalment quan nosaltres diem en un ApS -ala, mapea; mira a veure quins problemes hi ha al teu al voltant-, perquè **quasi tots els problemes que hi ha al nostre al voltant són planetaris.**



TÈCNICA

D'ENTRECULTURAS

Té molt impacte utilitzar els **termes de -protagonisme-, -participació juvenil-, -ciutadania global-, -agents de canvi-**. Ser tractats com a protagonistes del procés, com a persones capaces amb capacitat de transformació, amb capacitat que el que fan supose un canvi és la principal llavor que es planta. Té un resultat directe en la percepció de l'autocapacitat, de l'autoestima, de la funció social de les seues professions, de la seua funció social com a persones, com a ciutadans, com a ciutadanes. L'ensenyament que està davall és que tu pots fer coses que suposen un canvi i et pots involucrar en el teu entorn.



L'APOSTA PER UN ENFOCAMENT DE PARTICIPACIÓ JUVENIL DES DEL CONCEPTE AGENTS DE CANVI

Els projectes tenen com a peça angular el protagonisme del jovent en totes les fases del procés. Sota l'enfocament d'EpDCG, aquest enfocament es fa explícit, insistint en tot moment en el seu rol com a ciutadanes i ciutadans globals que, al costat de persones de tot el món, actuen per les mateixes causes com a agents de canvi en els seus contextos.

Apostar i treballar la consciència i l'exercici d'aquesta mena de rol amb el jovent durant tot el procés té nombroses conseqüències. **Situa la transformació social al cor dels processos**, un fet que els permet experimentar què poden aconseguir actuant en xarxa des de la plena consciència de ser agents de canvi. Això suposa anar un pas més enllà en l'aposta per la participació juvenil, amb efectes profunds en la consciència del seu rol i capacitat d'acció com a ciutadanes i ciutadans globals.

REALITZACIÓ DE SERVEIS TRANSFORMADORS: LA TRÍADA D'EDUCACIÓ, MOBILITZACIÓ I INCIDÈNCIA

Un dels núvols de paraules realitzat durant l'avaluació externa situava les paraules **canvi** i **treballar** com les més destacades..

Això és perquè en qualsevol ApS l'acció, centralitzada en la part del disseny i l'execució del servei, és fonamental. L'enfocament d'EpDCG aposta pel disseny d'accions de servei transformadores, que fugen de lògiques assistencialistes o paternalistes.

Per a aconseguir-ho, és necessari haver treballat prèviament amb el jovent el seu rol d'agents de canvi, així com haver abordat les temàtiques i la relació amb les entitats, persones i col·lectius des d'una perspectiva crítica i horitzontal, en la qual som ciutadanes i ciutadans treballant per reptes globals que ens afecten a tothom per aconseguir el bé comú, i en cap cas per donar resposta a realitat de persones menys afavorides des d'una lògica assistencialista i vertical.

Una vegada aconseguit un abordatge transformador de les temàtiques i el rol del jovent, és interessant que el disseny dels serveis incloga totes les etapes que proposa l'eina **Brúixola de l'Educació per a la Ciutadania Global**, que requereix que les accions de servei incloguen, encara que siga de manera senzilla, elements de:

- **Formació/Educació:** per a promoure l'adquisició de coneixements, valors i habilitats sobre la temàtica treballada.

- **Mobilització:** per a aglutinar persones i comunitats en l'expressió col·lectiva, a través de formes pacífiques, tant de la denúncia de les injustícies, com en l'exposició i posada en marxa de propostes i alternatives per abordar-les.

- **Incidència:** mecanismes per a traslladar propostes als organismes de presa de decisions, per a transformar els aspectes estructurals que sostenen les desigualtats i injustícies treballades.

En incloure aquests tres aspectes en els serveis, aquests adquireixen una dimensió real de transformació social, i s'orienten cap a la mobilització de la població i la consecució de canvis sobre les temàtiques treballades, de manera que permeten al jovent explorar fins a on poden arribar com a agents de canvi en els seus entorns.



© Mathias Rodríguez



PROFESSORA

D'EDUCACIÓ UNIVERSITÀRIA

La reflexió sobre el terme "servei", perquè fer-ho des de l'EpCG implica fer-ho des de l'**horizontalitat i el compromís** i evitar aproximacions assistencialistes. Crec que és més fàcil arribar a aquesta reciprocitat (en les relacions entre la universitat i les entitats) des d'aquest enfocament (EpCG) perquè ajuda a la universitat a entendre quin és el seu rol com una institució que forma part de la societat, i el mateix per a les entitats socials. Crec que la ciutadania global aporta aquesta relació de reciprocitat.



PROFESSOR

D'EDUCACIÓ UNIVERSITÀRIA

Crec que quan es canalitza l'ApS des de la ciutadania global l'**impacte és més real** i més transformador perquè s'està fent també des de l'òptica de la ciutadania global crítica i no es voldrà perpetuar determinats mecanismes.

judicis sobre els temes i les persones associades als temes tractats i experimentar els beneficis de participar en condicions d'horitzontalitat i diversitat.



UN PUNT ESSENCIAL D'AQUESTA MENA DE PROJECTES,

és promoure que el grup genere aliances amb persones, col·lectius i organitzacions del seu entorn. Per això, el mapatge d'actors i la identificació d'estratègies a través de les quals involucrar-nos amb ells és essencial. No obstant això, no hauríem de quedar-nos ací. La promoció d'aliances amb xarxes nacionals i internacionals que estiguen realitzant el mateix tipus de treball o sobre les mateixes temàtiques que el nostre és un factor que promourà que aquest es convertisca en una vertadera experiència de ciutadania global.

MIRADAS QUE MIGRAN: UN EXEMPLE DE PROJECTE

MIRADAS QUE MIGRAN ÉS UN EXEMPLE DE PROJECTE D'APRENTATGE-SERVEI AMB ENFOCAMENT D'EDUCACIÓ PER A LA CIUTADANIA GLOBAL

Impulsat durant més de set anys per la Fundación Entreculturas i la Facultad de Bellas Artes de la Universidad Complutense de Madrid, per aquest projecte han passat milers d'estudiants i estudiantes dels cursos de primer a quart del Grau en Disseny de la facultat, a més d'involucrar també l'assignatura de Treballs de Fi de Grau.

El professorat involucrat, inicialment compost per dues professores interessades en la metodologia ApS, ha acabat per constituir-se en un grup d'innovació docent format per més de set professors i professors



© José David Pérez



© Rafael Bastante

de la facultat. A més, el projecte ha comptat amb la col·laboració de diferents organitzacions que treballen en l'àmbit de les migracions a Madrid, altres universitats com la Universitat de València, ajuntaments madrilenys com el de Coslada i la Federació Internacional d'Educació Popular i Promoció Social Fe i Alegria.

L'estructura d'un curs del projecte és la següent:

- 1. Es presenta el projecte en totes les assignatures involucrades** i des d'Entreculturas es realitzen sessions de formació, en les quals tractem de manera crítica amb els grups tant la realitat de les migracions forçoses al món, com els criteris per a crear continguts sobre temàtiques socials.
- 2. En el marc de les diferents assignatures, l'alumnat realitza diferents creacions** (cartelleria, campanyes de sensibilització, curtmetratges, instal·lacions, jocs educatius, etc.) en les quals tracten els continguts de les assignatures alhora que exploren com crear continguts amb enfocament social sobre el tema tractat.



**DIFERENTS ACTIVITATS
I TROBADES EDUCATIVES
ORGANITZADES AL VOLTANT
DE L'EXPOSICIÓ.**

3. El professorat acompanya els grups durant el procés i des d'Entreculturas participem en sessions de feedback en les quals els grups exposen les seues creacions abans de tancar-les definitivament. A més, es realitza un procés participatiu amb els grups de valoració de les seues creacions i avaluació de les assignatures.

4. A final de curs, tot l'alumnat involucrat dissenya i organitza una exposició en la qual conflueixen totes les obres creades que s'exposa a la facultat de Belles Arts. La inauguració funciona com a moment de celebració de l'ApS, la qual compta amb personalitats clau i performances sobre el tema tractat creades per l'alumnat.

5. L'exposició s'exposa durant almenys dues setmanes el mes de desembre al barri Ventilla a Madrid o a Coslada, un acte impulsat per l'Ajuntament en el marc de la commemoració del 18 de desembre, Dia Internacional de les Persones Migrants. Durant aquestes dues setmanes, els centres socioeducatius de la zona realitzen visites guiades per l'estudiantat creador de les obres de l'exposició. La dinamització d'aquestes visites es dissenya en col·laboració amb Entreculturas i aquestes inclouen elements de formació, educació, mobilització i incidència, de manera que, quan finalitzen, els grups visitants identifiquen què poden fer per millorar la convivència en diversitat en els seus entorns, i a qui poden traslladar i orientar les seues accions d'incidència dins de les seues comunitats, per tal de transformar el seu entorn.

A més, durant aquestes setmanes al voltant de l'exposició es realitzen accions comunitàries com la presentació d'informes sobre el tema de les migracions o trobades d'arts comunitàries en les quals associacions i població migrada i no migrada del barri representa peces a través de diferents disciplines artístiques per reflexionar sobre la temàtica i com l'abordem en els entorns comunitaris.

6. A més, el contingut creat per l'estudiantat és utilitzat per replicar l'exposició i les accions socioeducatives associades a aquesta per part d'alumnat de grau d'educació de la Universitat de Belles Arts o en centres educatius gallecs, que acaba tenint incidència a altres zones del territori nacional.

A través de tots aquests passos, promovem que l'alumnat reflexione i experimente com des dels continguts apresos en les seues assignatures i durant el seu futur professional poden fer una important tasca com a comunicadors i comunicadores socials, i convertir-se en agents multiplicadors de missatges en favor de la justícia social en els seus entorns. A més, les accions educatives i comunitàries associades a les visites a l'exposició tenen un impacte als barris en els quals es realitzen, de manera que contribuïsqen a la cohesió social i la convivència en diversitat en els contextos locals.

A més, en realitzar-se durant diversos anys i cursos educatius, és notable l'impacte del jovent que ha passat des de primer de grau pel projecte, el qual en un alt percentatge fa els seus treballs de fi de grau sobre temàtiques socials, a més d'afirmar que incorporarà aquesta perspectiva en la seua labor ciutadana i professional en el futur.



L'APOSTA PER LA TRANSVERSALITAT

de l'ApS en diferents matèries, així com la continuïtat d'aquesta mena de projectes en el temps, que es materialitza fins i tot en l'acompanyament dels grups durant diferents matèries al llarg de diferents cursos escolars, és una tasca que resulta molt apropiada per a ampliar l'impacte d'aquesta mena de projectes entre els grups i educadors i educadores dels centres socioeducatius.

El professorat d'universitat enquestat destaca la importància de projectes sostinguts en el temps i ben organitzats, per a anar molt més allà d'experiències anecdòtiques i puntuals. En aquest sentit, una professora d'universitat destaca que "el nostre projecte els acompanya durant tres anys de la carrera, la qual cosa ens permet tindre una resposta molt clara sobre quin és l'impacte que es genera en l'alumnat".



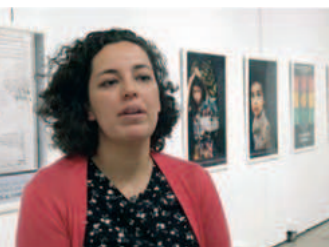
PODEU CONSULTAR EN LA PÀGINA WEB DE REDEC



vídeos del projecte així com algunes de les obres creades per l'alumnat



acosteu-vos a les activitats realitzades al voltant de l'exposició del projecte



CONCLUSIONS I HORIZONS DE FUTUR

DURANT TOTA AQUESTA PUBLICACIÓ, HEM ABORDAT LA RELACIÓ QUE HI HA ENTRE L'APRENTATGE SERVEI I L'EDUCACIÓ PER A LA CIUTADANIA GLOBAL. L'APS ÉS UNA EINA MOLT VALUOSA A L'HORA D'INTEGRAR L'EPDCG EN ELS PROCESSOS SOCIOEDUCATIUS I, ALHORA, AQUESTA APORTA A L'APS ELEMENTS METODOLÒGICS CAPAÇOS D'AMPLIAR LA SEUA PERSPECTIVA, IMPACTE I CAPACITAT TRANSFORMADORA.

Hem pogut analitzar l'impacte que té en el jovent, educadores i educadors involucrar-se en projectes d'ApS amb enfocament d'EpDCG en àmbits tan importants com l'augment de la participació, el compromís social, la generació d'aprenentatges significatius o l'obertura a la comunitat i a altres realitats globals.

Tots aquests impactes parlen, en definitiva, del seu enorme potencial a l'hora de **fomentar el desenvolupament integral de les persones involucrades en els processos educatius**, ja que les doten d'eines per a involucrar-se en la seua realitat social com a agents de canvi.

Aquest, en un escenari internacional convuls i incert, amb enormes reptes que requereixen de l'acció i compromís de la ciutadania i les institucions per al seu abordatge, resulta absolutament essencial.

Per això, **anيمem a la comunitat educativa a incloure en els seus processos experiències d'ApS amb enfocament d'EpDCG**, per al que hem extret quatre dels elements clau per a la integració d'aquest enfocament en aquesta mena de projectes sobre la base de l'experiència obtinguda i la pròpia opinió de les i els participants en aquesta mena de processos.

Provat el seu impacte i extrets els principals aprenentatges per a la seua aplicació, només ens queda l'esperança d'haver pogut transmetre amb aquesta publicació el potencial d'aquesta mena d'experiències, confiant que anime a qui ens llig a embarcar-se, promoure i multiplicar aquest tipus de processos.

El desenvolupament integral dels nostres grups des d'una lògica d'apoderament i transformació social hauria de ser un dels objectius fonamentals dels processos socioeducatius. Definitivament, aquest tipus d'experiències ens ofereixen una eina indiscutible per a aconseguir-ho.



© Entreculturas

© Pilar Rangel



© Miriam Duarte

A TRAVÉS DE PROYECTOS D' AQUESTA MENA D' EXPERIÈNCIES,

trenquem la barrera artificial entre els centres socioeducatius i les seues comunitats, així com entre la joventut i el seu entorn, un fet que provoca que experimenten en primera persona que allò que aprenen en el marc dels seus processos formatius els ofereix recursos útils i valuosos per a actuar i transformar, de manera que es produeixen impactes significatius en les seues realitats. L'experimentació de processos de participació col·lectiva, capaça de promoure transformacions, encara que siga a xicoteta escala, és un dels aspectes més importants que podem fomentar en l'àmbit educatiu, i l'aposta per la metodologia ApS amb enfocament d'EpDCG ens permet promoure aquest tipus d'experiències.



L' APOSTA PER ACTIVITATS I METODOLOGIES DE PARTICIPACIÓ JUVENIL PROMOU UNA EDUCACIÓ TRANSFORMADORA, CAPAÇA DE MOTIVAR EL DESENVOLUPAMENT INTEGRAL DE LA JOVENTUT.

BIBLIOGRAFIA

Batlle, R. *Aprendizaje Servicio*. (2014). Cuadernos de Pedagogía nº 450. 49-77. Disponible en: https://www.edubcn.cat/rcs_gene/extra/00_asc/documents/2_3_Aprendizaje-servicio.pdf

Batlle, R. *Guía Práctica de Aprendizaje-Servicio*. Santillana S.L. Disponible en: <https://redjovencoslada.es/wp-content/uploads/2021/08/Guia-practica-ApS.pdf>

Fundación Entreculturas (2022). *Miradas que Migran*. Disponible en: <https://redec.org/publicaciones/miradas-que-migran/>

Maeztu, C y García, J. (2021). *Decide-Convive: Educación para la Ciudadanía Global en contextos de exclusión*. Fundación Entreculturas. Disponible en: <https://redec.org/publicaciones/decide-convive-educacion-para-la-ciudadania-global-en-contextos-de-exclusion/>

Perales M.J, Ortega S., Bakieva M. (coord.). (2023). *Informe Final Aprendizaje Servicio con enfoque de Educación para la Ciudadanía Global. Evaluación de impacto y utilidad*. GEM EDUCO.

Plataforma del Voluntariado de España. (2020). *¿Conoces el Aprendizaje Servicio? Guía básica para organizaciones*. Disponible en: <https://plataformavoluntariado.org/wp-content/uploads/2020/04/guia-aps-para-organizaciones.pdf>

Redondo Jiménez, P. (2019). *La metodología aprendizaje-servicio desde el enfoque de educación para la ciudadanía global*. Revista Padres y Maestros nº 380, 61-64.

Red Española de Aprendizaje Servicio. <https://www.aprendizajeservicio.net/>

www.redec.org



**SI T'INTERESSA AQUESTA PROPOSTA EDUCATIVA, POTS
CONTACTAR AMB NOSALTRES EN:**

Pàgina web d'Entreculturas: www.entreculturas.org

Pàgina web de Redec, plataforma educativa en línia d'Entreculturas: www.redec.org

Facebook: **Redec**

Instagram: **@redec_ec**

Tik Tok: **@redec_ec**

Correu electrònic: educacion@entreculturas.org

Esta publicació ha sigut realitzada amb el suport financer de la Vicepresidència Segona i Conselleria de Serveis Socials, Igualtat i Habitatge. El contingut d'esta publicació és responsabilitat exclusiva d' Entreculturas i no reflectix necessàriament l'opinió de la Generalitat Valenciana.



un mundo
en tus manos