

Una proposta pràctica i metodològica

Educar per participar





1. INTRODUCCIÓ

2. SOBRE LA PARTICIPACIÓ

2.1. Per què cal educar per a la participació?

2.2. Què entenem per participació?

3. METODOLOGIA DE LA PARTICIPACIÓ SOCIAL

3.1. Condicions per a la participació

4. L'EDUCACIÓ PER A (I DES DE) LA PARTICIPACIÓ

4.1. Aprendre a participar

5. PASSANT A LA PRÀCTICA

5.1. Planificació participativa

5.2. Abordant les assemblees

6. BIBLIOGRAFIA I ENLLAÇOS D'INTERÈS

1. Introducció

Aquesta guia té el propòsit de servir com a eina per a les entitats que formen part de la xarxa Mimbres i d'Entrecultures. Totes dues organitzacions tenen com a persones destinatàries nens, nenes i adolescents (NNA, en endavant) en diverses situacions socioculturals, educatives i econòmiques. Des de projectes de centres de protecció a la infància fins a programes d'educació en valors, s'estan desenvolupant una gran quantitat d'iniciatives per a la promoció dels drets de la infància i l'adolescència.

Per això, la participació activa i decidida de NNA és un dels pilars fonamentals, com ho demostren els programes de temps lliure, els d'educació per al desenvolupament o les iniciatives socioeducatives que impulsen les entitats del Sector Social de la Companyia de Jesús que la conformen.

En aquest marc s'inscriu el procés de formació-acció que s'ha desenvolupat entre els mesos de març i juny del 2022, centrat en la proposta metodològica d'Educació per a la Participació (EPA, en endavant), amb la intenció d'aportar aquesta lògica i mirada d'intervenció a persones educadores i dinamitzadores de grups que impulsen projectes de caràcter participatiu.

D'aquesta manera, aquest material s'entén com a complement de les sessions online, presencials i tutories dutes a terme, i intenta donar resposta a les necessitats concretes que han plantejat les persones professionals que estan en contacte quotidià amb NNA, així com a les àrees principals d'acció que han sorgit en el procés de selecció d'accions en les quals es poden aplicar propostes metodològiques que fomenten la capacitat d'acció autònoma de NNA.

En aquest sentit, obrim la guia amb un apropament al concepte i al sentit de la participació, per donar pas a la proposta metodològica de la participació social i l'enfocament d'EPA, i acabem amb l'abordatge de dues propostes d'acció, derivades de les pràctiques concretes de les persones participants en el procés formatiu; la dinamització d'assemblees i la planificació participada de projectes i activitats.

Cal destacar que, més enllà dels aspectes i les propostes que apareixen en aquesta guia, és indispensable que cada persona educadora, dinamitzadora o monitora, ho adapti a les característiques de les NNA amb qui treballa i a la seva pròpia realitat. Si bé és cert que moltes de les qüestions que es plantegen són fruit de la demanda de persones i entitats concretes, les circumstàncies poden canviar i evolucionar, de manera que allò que era útil en un moment pot deixar de ser-ho.

Per tant, l'ús d'aquesta guia té una altra missió complementària a la de servir com a eina per a l'EPA. Pretén ser una excusa per a la sistematització de l'experiència i l'intercanvi d'idees per al foment del protagonisme i l'autonomia de les NNA en els diversos programes i projectes. Esperem que aquesta edició sigui només la primera de moltes, fruit de la construcció col·lectiva del coneixement.



2. Sobre la participació

La participació és un concepte clarament polisèmic, fins al punt de buidar-se de contingut quan s'associa amb "assistència". Tanmateix, és una qüestió central i és important no donar-la per sabuda, preguntar-se per les seves raons i pel sentit que té.

2.1. Per què cal educar per a la participació?

El món no havia estat mai tan divers i tan complex, amb tants factors condicionant-se entre si. Res és simple, tot està connectat, interactuant i canviant constantment. La complexitat és la norma. Són canvis profunds i abasten tots els ordres de la vida personal i col·lectiva: el coneixement, la comunicació, la ciència, l'educació, l'economia, les relacions interpersonals o el paper de les dones, entre altres. Es produeixen en terminis molt curts i tenen un abast universal, de manera que afecten –d'una manera o altra, en diversos graus– tota la humanitat.

La humanitat s'enfronta avui a reptes inèdits, les "crisis" –mediambientals, econòmiques, migratòries, energètiques, alimentàries, etc.–. És la "Societat de la Crisi" perquè, lluny de ser quelcom excepcional, aquestes crisis són la regla. Com deia el dramaturg Bertold Brecht¹: "la crisi es produeix quan el que és vell no acaba de morir i allò nou no acaba de néixer", i sembla que és una bona descripció del temps present.

El futur de la humanitat demana transformacions profundes en els models de producció i de consum i, el que és més essencial, exigeix un canvi cultural important en les persones i les comunitats socials.

Una de les paraules de moda és "reinventar": reinventar la política, l'economia, els partits, els sindicats, les organitzacions socials, etc. La participació és una de les claus fonamentals d'aquesta transformació.

Una altra característica del moment actual, en comparació amb altres períodes de transformacions històriques, és la dimensió universal d'aquest canvi, com a conseqüència de la revolució de les Tecnologies de la Informació i la Comunicació (en endavant, TIC); és aquella "aldea global" que vaticinava el professor McLuhan fa moltes dècades.

Aquestes mateixes tecnologies han posat en evidència que el problema no consisteix a accedir al coneixement, aparentment més a l'abast que mai, sinó a gestionar-lo bé: ser capaces de processar i interpretar l'extraordinari volum d'informació disponible per convertir-lo en respostes útils a les grans preguntes. I aquest repte descomunal només és abordable des d'una nova cultura de la col·laboració en la qual el coneixement ja no és objecte d'acumulació, sinó d'intercanvi: avui una persona no és més sàvia com més informació reté per a si mateixa, sinó com més coneixement comparteix.

Avui cal activar tota la intel·ligència possible, la de tots els homes i dones, en tots els llocs del món, posar-la a cooperar, a treballar en equip per buscar i posar en marxa les respostes necessàries als reptes d'aquest temps. Això no vol dir que no siguin necessàries les persones expertes, les intel·ligències individuals que segueixen sent fonamentals, però només si són capaces d'interactuar, de sumar forces i treballar juntes. Calen molts recursos per construir el futur (materials, coneixements i sabers, eines tecnològiques, etc.), però per posar-los en funcionament cal la intel·ligència col·lectiva.

Aquest futur millor que està per construir s'ha de cimentar en valors propis de l'humanisme (posant les persones al centre) i en valors de sostenibilitat (establint nous equilibris en la relació amb la natura). Aquest segon punt no és res més que una manera de reafirmar el primer, una condició bàsica per a què la vida humana sigui possible, perquè, com diu el sociòleg i teòleg brasiler Leonardo Boff¹, "la Terra no ens necessita a nosaltres, nosaltres necessitem la Terra". En aquest horitzó, la cooperació i la solidaritat són valors essencials per fer possible la vida, sense els quals el futur estarà ple de patiment per a la major part de la humanitat.

D'altra banda, convé recordar que la participació és l'essència de la democràcia i la condició necessària d'una societat basada en la convivència, una comunitat de persones en creixement. No hi ha democràcia sense participació.

Calen ciutadans i ciutadanes responsables, conscients dels reptes i les necessitats, que hi prenguin part i sumin forces, que cooperin solidàriament per buscar i bastir respostes col·lectives. Una societat en la qual prevalgui la "ciudadania", la cultura de la cura dels altres i de l'entorn.

Per ser eficaços en la construcció col·lectiva d'aquesta nova societat també necessitem la participació, perquè s'ha demostrat que la participació incrementa l'eficàcia dels processos i la satisfacció de qui hi participa. I això és vàlid per a tot tipus de processos socials. Quan les persones afectades prenen part en qualsevol projecte social, polític, econòmic, cultural, s'incrementen les seves possibilitats d'èxit perquè senten els processos com a quelcom propi, s'entenen millor. Aquest sentiment es converteix en motivació i satisfacció, i la satisfacció impulsa una implicació i un compromís més grans. I tot plegat repercuteix en l'eficàcia, l'impacte, els resultats i l'èxit dels processos.

¹ Torres, D. (2013). Entrevista al Teòleg Leonardo Boff sobre iglesia, ecumenismo y protección de la Creación. *Cultura de Paz*, 19(60), 1-16.

¹ Albaigès (1997). *Un siglo de citas*. Planeta



La participació social conscient i responsable requereix l'adquisició de determinats coneixements. Per prendre part en qualsevol procés social, cultural, econòmic, polític o educatiu, cal conèixer-lo i entendre'l mínimament.

Pensament crític

Desenvolupament del pensament crític, de la capacitat de pensar per un o una mateix/a, d'analitzar la realitat i formar-se una opinió pròpia, un concepte tradicional de la intervenció social i la pedagogia emancipadora.

Recordant el mestre Paulo Freire, el pensament crític té molt a veure amb aprendre a "llegir" el món, a conèixer-lo i interpretar-lo, i a "escriure" o expressar la nostra mirada personal i col·lectiva sobre el món. No és possible promoure la participació social sense estimular i exercitar el pensament crític en les persones.

Juntament amb el pensament crític, la participació social també implica el desenvolupament de valors i actituds específics. Per això, caldrà aprendre aquests valors, reflexionar-hi, entrenar-los, interioritzar-los... convertir-los en actituds, personals i col·lectives.

Valors i actituds específics

Pel que fa als altres, acceptació de la diversitat com a valor, empatia, confiança, compromís, flexibilitat, honestat, imaginació, cooperació.

I, juntament amb l'aprenentatge d'aquests coneixements, valors i actituds, caldrà exercitar un conjunt d'habilitats i competències útils per a la participació.

Habilitats i competències

Capacitat d'anàlisi, aprendre de l'experiència, capacitat d'escolta i d'expressió, de comunicació, habilitat per treballar en equip, capacitat de negociació, de prendre decisions, etc.



2.2. Què entenem per participació?

En primer lloc, la participació és un dret recollit tant a la Declaració dels Drets de la Infància de 1989 com un dels quatre principis (juntament amb la no discriminació, l'interès superior i el dret a la vida i a la supervivència), com en diversos acords internacionals relacionats amb la infància i la joventut, així com en la Constitució Espanyola. Per tant, participar és un dret de totes les persones, siguin quines siguin la seva condició i la seva edat.

VALOR

Exercici pràctic i concret de la condició de ciutadania i la manera d'aprofundir en els valors democràtics.



D'altra banda, la participació implica en si mateixa un valor, entenent-la com l'exercici pràctic i concret de la condició de ciutadania i la manera d'aprofundir en els valors democràtics. Perquè es produeixi de manera efectiva, els diversos poders públics haurien de posar-hi els mitjans i els mecanismes necessaris, de manera que, des de diversos espais i formes concretes, la ciutadania tingui la capacitat de prendre part en els assumptes comuns.

Participar és prendre part –i fer un lloc a cadascú– de manera activa en els assumptes d'interès per al sector.

ACTE

Construir, de manera col·lectiva, propostes pròpies que donin resposta a les necessitats i interessos dels subjectes, així com la capacitat d'incidir en els espais de decisió relacionats amb un grup social determinat.

En aquest sentit, de manera associada a la participació social, apareixen els termes Democràcia Representativa, aquella en què les persones participen en l'elecció de les persones representants que després prendran les decisions sobre diversos temes, i Democràcia Participativa, en la qual, a més d'escollir representants, hi ha mecanismes per prendre part en les decisions sobre alguns assumptes determinats. En definitiva, l'aposta per fórmules i processos de participació col·lectius passen ineludiblement per un repartiment i l'ampliació de la capacitat de decidir sobre els diversos assumptes i, per tant, del poder per a la gestió d'allò comú. Així, per fer dels projectes, dels centres socials i dels centres educatius, espais on la capacitat de decisió impliqui el conjunt de la comunitat que els componen, és imprescindible que es produeixi una aposta clara per fórmules de democràcia participativa i directa.

A més, hi ha diversos tipus de participació: individual, grupal i social. La participació de manera individual es produeix en l'elecció de les persones delegades o en la realització d'una votació al centre de cara a una possible presa de decisions. La participació grupal, quan es fa la planificació d'una activitat per a la sensibilització entre homes i dones; i la participació social, quan aquest grup pot aconseguir que s'impulsi al seu municipi un programa educatiu contra la violència de gènere.

En el cas de la participació individual operen les percepcions subjectives de cada persona; en la grupal, les competències personals per a la cooperació; i en la social, la capacitat d'incidència en els espais de poder i decisió. Per això, la participació implica una sèrie d'elements que la defineixen.

<p>Participació col·lectiva</p>  <p>Amb independència dels mecanismes de participació individual o de consulta, la participació s'entén com un procés col·lectiu, grupal, orientat al bé comú.</p>	<p>Participació autònoma</p>  <p>Tenir la possibilitat de reflexionar sobre la pròpia realitat, elaborar diagnòstics, accions i propostes des del màxim respecte a l'autonomia i sense ingerències externes.</p>	<p>Participació decisòria</p>  <p>Pel que fa a la vida interior de la persona, que preguin les decisions que considerin més adequades per fer i desenvolupar iniciatives pròpies. També respecte dels espais de poder relacionats amb cada grup social.</p>
--	--	--

Participar implica formar part de la presa de decisions

Per entendre millor a què ens referim quan parlem de participació, és de gran interès conèixer l'Escala de la Participació. Original de Sherry R. Arnstein i en una de les adaptacions que se'n han fet, Roger Hart en va publicar el 1992 una versió per a la participació infantil i juvenil. Compta amb 8 esglaons dividits en dos trams: el primer, de 3 esglaons, on les persones adultes tenen el poder en un tram de no-participació; i un altre de 5 esglaons que correspondria al tram de la participació.



Figura explicativa de l'escala de la participació infantil proposada per Roger Hart. Per Olga Berrios.

3. Metodologia de la participació social

L'Educació per a la Participació (EPA) és un concepte que ens interroga des d'un doble pla: com a persones amb responsabilitat en l'acció socioeducativa i com a part de la ciutadania.

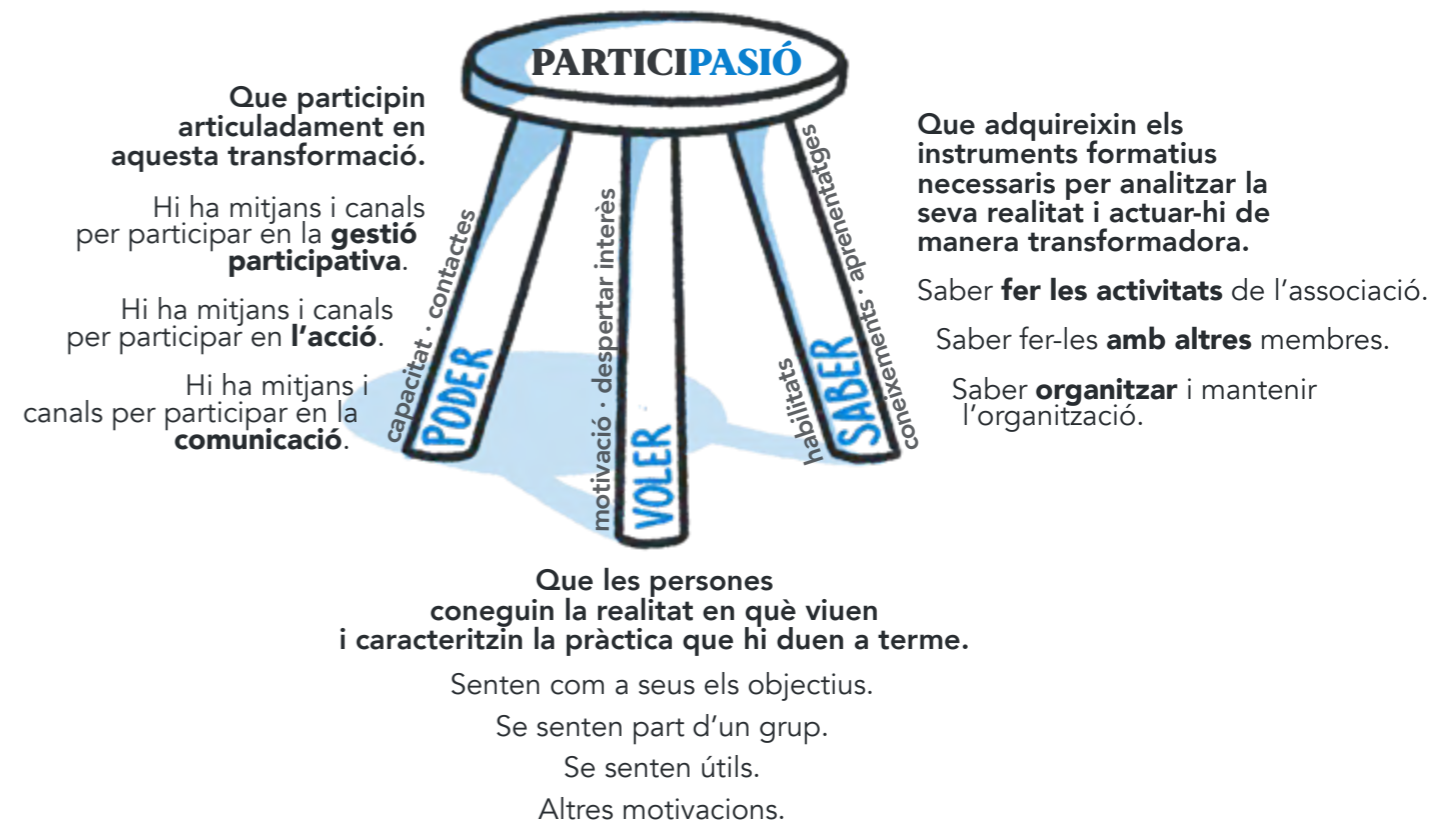
Hi ha una relació directa entre l'acció educadora a l'aula i els espais educatius amb la nostra pràctica com a persones compromeses amb la millora del nostre entorn, ja que el procés d'aprenentatge de les competències necessàries per prendre part en un projecte col·lectiu se serveix del conjunt de la població i, per tant, de la comunitat: dinamitzadores, educadores, NNA i famílies.

Així, l'EPA és una oportunitat per a la reinvençió de les maneres d'entendre i practicar l'educació transformadora, i és que, com deia Paulo Freire,

"l'educació vertadera és praxi, reflexió i acció de l'home sobre el món per transformar-lo". L'EPA forma part d'aquest moviment ampli, divers i heterogeni de persones que, des d'un compromís ètic amb els valors humans, fan de l'acció socioeducativa una eina de canvi social.

Per això s'estableixen tres principis metodològics: que VULGUIN participar, que SÀPIGUEN participar i que PUGUIN participar.

Així, s'estableixen els següents principis metodològics:



"Tamboret de la participació", dins Moreno, A. (coord). (2015). "Creando futuro 2.0. Bloque 1. Más de una década. Metodologías participativas con jóvenes". Madrid. Xarxa Creando Futuro.

Són elements simultanis, que es produeixen alhora i, si algun falla, és possible que hi hagi un dèficit de participació.

De la Riva (2003) planteja la necessitat d'analitzar i conèixer la realitat per transformar-la: "Analitzar implica estudiar, observar i preguntar, preguntar-se, reflexionar, qüestionar, problematitzar quelcom, un objecte d'anàlisi, una situació determinada, per conèixer-ho millor, per comprendre-ho i poder desenvolupar-nos-hi millor".

La feina de diagnòstic és fonamental per situar-se en el present, generar les condicions necessàries perquè es produeixi la participació en el context socioeducatiu i traslladar al conjunt de la comunitat la necessitat d'una societat més democràtica.

Es tracta de metodologies específiques per al foment de la participació, processos en els quals l'interessant és què cal transformar i com podem transformar-ho, partint de les necessitats, interessos, demandes del conjunt de la comunitat, en què es combinen elements de motivació, formació i organització que possibiliten la intervenció real i efectiva del conjunt de sectors, dins i fora dels diferents projectes socioeducatius.



3.1. Condicions per a la participació

Motivació per a la participació. VOLER

Perquè es produeixi la participació efectiva calen motius, raons que impulsin a participar, a generar actuacions i iniciatives que donin respostes. La motivació és un aspecte que acostuma a aplicar-se fonamentalment a l'inici dels processos participatius, però que s'ha d'alimentar durant tot el procés, si cal transformant-la, traduint-la i incorporant noves formes en funció del context i de qui siguin els protagonistes. A partir d'Equipo Claves (1994), es distingeixen els eixos següents:

Connectar amb una idea o un objectiu

Visió comuna de la realitat

METES CONCRETES

i coherents amb la manera d'entendre i analitzar les diverses situacions socials que es viuen.

Motivacions relacionades amb

la ideologia
la consecució de millores concretes en les formes de vida,
la lluita per determinats drets socials col·lectius.

Connectar amb un grup

GRUPS AMB VINCLES AFECTIUS

acollida emocional satisfactòria

s'escolta

ètica de la cura mútua

alt grau de confiança

Connectar amb la utilitat

RESULTATS CONCRETES I PERCEPTIBLES

En allò col·lectiu, quan s'evidencia la consecució d'objectius parcials.

En allò personal, en percebre que la contribució al projecte col·lectiu és valorada i tinguda en compte pels altres.

Connectar amb un moviment global

Consciència de formar part d'un **MOVIMENT GLOBAL**

Transcendeix allò quotidià i proper.

Connecta persones de diversos territoris, cultures i procedències.

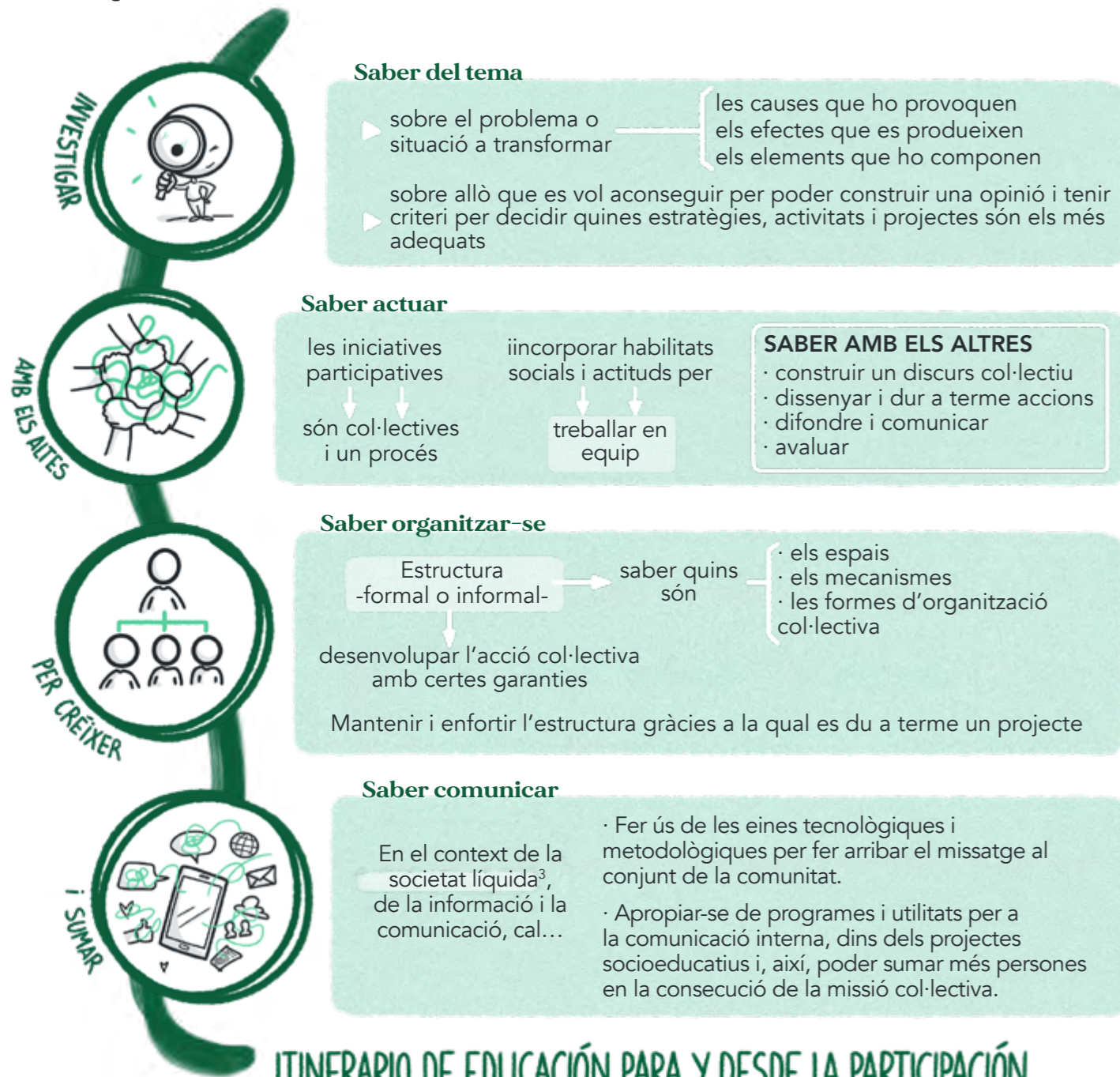
Millora situacions que creuen fronteres.

Quan en una experiència concreta es combinen aquests eixos de motivació, es produeix el "**SENTIT COL·LECTIU DE CANVI GLOBAL**" i, per tant, les persones assoleixen un alt grau d'interès, il·lusió i ganes de prendre part en un procés participatiu. Aquests són els components afectiu-psicològics de la participació.

AUGMENTA LA MOTIVACIÓ

Formació per a la participació. SABER

No n'hi ha prou amb motius i bones intencions; cal tenir els coneixements adequats perquè es produeixi la participació, la formació necessària perquè les capacitats de les persones participants es posin al servei d'un projecte col·lectiu i que se sentin plenament integrades. Alguns eixos bàsics són:



ITINERARIO DE EDUCACIÓN PARA Y DESDE LA PARTICIPACIÓN

Són competències que no es poden adquirir mitjançant formes tradicionals d'ensenyament-aprenentatge. Requereixen formes diverses i pràctiques concretes, experiències de participació en què les persones incorporin de manera progressiva actituds, coneixements i eines que permetin **"INVESTIGAR AMB ELS ALTRES PER CRÉIXER I SUMAR"**.

³ Concepte de Zygmunt Bauman. La incertesa per la vertiginosa rapidesa dels canvis ha debilitat els vincles humans. El que abans eren nexes potents ara s'ha convertit en llaços provisionals i fràgils.

Organització per a la participació. PODER

Perquè es produeixi la participació és imprescindible comptar amb mecanismes que facin possible que les persones prenguin part en la transformació de la seva realitat. Canals precisos per poder impulsar intervencions, els quals es puguin incorporar a un projecte col·lectiu de manera efectiva. Almenys s'han de garantir els eixos següents:

Mecanismes i recursos per a la tasca

Definir amb claredat:

- Maneres precises de prendre part en les accions d'un projecte col·lectiu
- Manera concreta de portar a terme les intervencions
- Manera en què el conjunt de persones fan les tasques que permeten incidir en la transformació de la seva pròpia realitat

Les accions són diverses, íntimament relacionades amb la missió i l'objecte de la participació.

Mecanismes i recursos per a la comunicació

Els fluxos d'informació utilitzen diversos canals

- han d'estar clarament definits
- han de permetre la comunicació fluïda entre els que comparteixen un projecte col·lectiu

Mecanismes i recursos per mantenir l'estructura

Configurar un conjunt de regles i normes construïdes de manera col·lectiva

- regulen i permeten que qualsevol persona ocupi l'espai que li convingui més en cada moment, articulant els desitjos i les energies per a la transformació de la realitat.

Mecanismos y recursos para la comunicación

Relat comú

- què es fa
- per què es fa

Donar compte puntual dels esforços per aconseguir els objectius que es plantegen

Eines de difusió i comunicació externa clares

Tenir presència social

Qualsevol forma de participació requereix una organització precisa per aconseguir els fins que es proposa; l'estructura i els acords necessaris entre les persones per impulsar un projecte col·lectiu són essencials per possibilitar que bona part d'elles puguin incorporar-s'hi, créixer, canviar o transformar-se. Davant de mecanismes clàssics de formes organitzatives –i representatives– com les juntes o els comitès directius que es mantenen en el temps, emergeixen fórmules més flexibles i obertes d'articulació, mitjançant comissions de treball que van mutant i canviant, i en què l'ús de mecanismes d'informació i comunicació virtual és quotidià i està integrat en la pràctica diària, de manera que es configuren formes horitzontals i reticulars davant d'altres de més verticals i centralitzades.

En definitiva, perquè es produeixi la participació, cal que les persones puguin **"CONTRIBUIR DES DEL DIÀLEG A L'ARTICULACIÓ I LA PROJECCIÓ SOCIAL"**.

Així, aquest conjunt d'eixos possibiliten que es puguin impulsar mesures concretes de foment de la participació, tant en els projectes socioeducatius com en un territori. Reflexionant sobre les característiques de cadascun d'ells en la nostra pròpia realitat, es podran prendre mesures correctores o reactives perquè hi hagi un equilibri entre la motivació, la formació i l'organització, fent que es produeixin de manera simultània.

4. L'Educació per a (i des de) la participació

Com ja s'ha comentat, l'EPA és una necessitat estratègica de primer ordre. Necessitem que totes les persones, de totes les edats, aprenguin a pensar, dir i fer per si mateixes, així com a actuar amb els altres, cooperant i coordinant els esforços.

4.1. Aprendre a participar

Necessitem que totes les persones aprenguin a prendre part en els processos col·lectius de recerca i desenvolupament d'alternatives als vells i nous problemes, i en els processos de creació de solucions a les grans necessitats d'un planeta i una humanitat que sembla que voregin els límits de la supervivència.

Agents facilitadors

Destacarem les associacions i les organitzacions solidàries, els col·lectius socials i les ONG, aquelles iniciatives ciutadanes que han de convertir-se, mitjançant les activitats i les pràctiques que fan, en multiplicadores dels coneixements, valors, actituds i habilitats necessàries per a la participació.

Agents promotors

Les institucions públiques, les persones amb responsabilitat política i tècnica en el desenvolupament de les polítiques ciutadanes i en l'exercici i aprofundiment de la democràcia. Sense oblidar les persones comunicadores, les que exerceixen el lideratge de l'opinió pública, des dels mitjans de comunicació de masses, entre molts altres actors. Però si existeix un actor fonamental en aquest objectiu essencial, és sens dubte l'escola. L'escola com a síntesi i representació de tot el sistema educatiu.

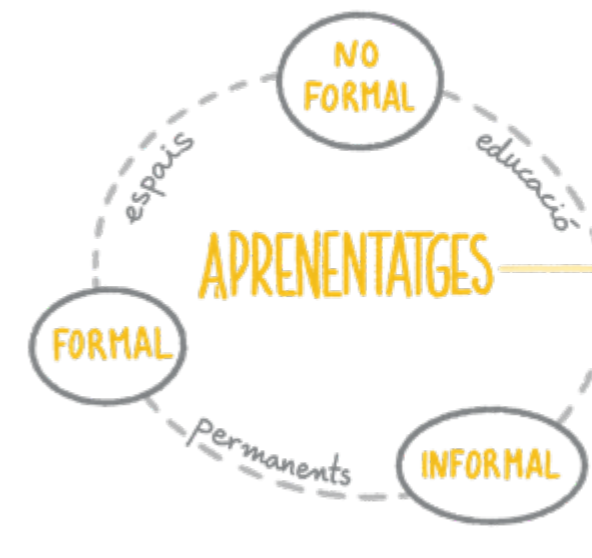
L'EPA ha de ser un objectiu fonamental del procés d'aprenentatge. Però, alhora, és també un mètode o, millor, una metodologia per aconseguir aquest mateix objectiu: educar per a la participació a l'escola només es pot portar a terme mitjançant la participació, a través de procediments pedagògics i didàctics que es desenvolupin de manera participativa, amb la implicació activa de l'alumnat i també de la resta d'actors que intervenen en el procés educatiu, famílies, professorat, personal auxiliar...en resum, de tota la comunitat educativa.

L'EPA és una tasca de tota la societat, de tota la "tribu". Totes i tots som responsables d'educar i educar-nos per a la participació.

L'EPA s'entén com un procés d'aprenentatge dels coneixements, competències, habilitats i valors necessaris per aconseguir traduir, col·lectivament, les idees en acció de manera autònoma. Entendre els diversos elements que intervenen perquè es produeixi la participació, com un procés d'aprenentatge.

En el cas de la infància i la joventut, i de la tasca amb NNA, l'EPA es converteix en un itinerari formatiu i experiencial en què les persones viuen un recorregut que les incorpora amb veu pròpia a la seva comunitat.

Aquest itinerari combina espais d'educació formal, no formal i informal, i genera situacions permanents d'aprenentatge de:



- Visió crítica de la realitat i el paper que hi fan les persones participants.
- Desenvolupament d'iniciatives pròpies davant de la realitat per transformar-la.
- Habilitats per a l'acció col·lectiva, el treball en grup i en equip.
- Coneixements per a l'articulació i organització d'estructures autogestionades.

En parlar d'EPA, una idea-força molt important és l'autonomia de les persones participants, ja que les accions que posen en marxa responen a la visió de la realitat que van construint en grup, des del màxim respecte als seus ritmes, temps i criteris. Així mateix, l'estil d'acompanyament, de facilitació, passa pel principi de no-intervenció, en la mesura que les persones dinamitzadores no han de cobrir cap necessitat que el grup no hagi viscut i demanat de manera expressa; és a dir, s'intenta no "robar" aprenentatges.

Tot aquest procés està travessat per una ètica de la cura, entesa com el mode de relació entre les persones basat en la igualtat, el respecte i l'empatia, contemplant de manera prioritària el component d'educació afectiva i gestió emocional.



Què cal aprendre/saber per participar?

Partint del fet que, en cada context, cada grup, en funció de les característiques i la situació concreta que tingui, estableix un recorregut propi, considerem que hi ha una sèrie d'eixos d'aprenentatges bàsics comuns:

EIXOS D'APRENTATGES BÀSICS

1. Incrementar l'autoconeixement, la pròpia percepció de capacitats, coneixements, actituds i emocions individuals que afavoreixin la pròpia autonomia.
2. Aprendre a conèixer(-se) i reconèixer(-se) la realitat, caracteritzant la posició que s'hi ocupa.
3. Construir-se com a grup, saber treballar en equip amb altres persones de manera coordinada.
4. Articular-se, organitzar-se, tenir consciència i capacitat de desenvolupar el conjunt de tasques que implica l'organització col·lectiva.
5. Saber generar plans d'acció i de treball col·lectiu, definir recorreguts i establir recursos amb aquest fi.
6. Adquirir destreses per a l'acció i per a la gestió i l'avaluació de projectes.
7. Difondre, comunicar les iniciatives, fent ús de llenguatges i eines eficaços per fer arribar els missatges.

Aquests eixos de competències orienten el que anomenem objectius d'aprenentatge, que són aquells que les persones amb qui treballem van adquirint i que suposen el currículum bàsic de les persones dinamitzadores o acompanyants. Els canvis en la realitat, l'evolució de les persones i la necessitat d'incorporar competències per a l'acció col·lectiva, provoquen que la formació necessària per participar avui pugui evolucionar, modificar-se amb relació al punt on es posa èmfasi respecte dels continguts principals i els objectius d'aprenentatge a incorporar.

L'EPA, per tant, més que un projecte concret, una campanya o un itinerari formatiu, es contempla com un enfocament educatiu dels processos grupals i socials, aplicable més enllà d'un àmbit concret de l'escola o de la feina amb un sector de la població. Implica entendre que cada situació o experiència col·lectiva incorpora possibilitats d'aprenentatge, de coneixement, de descobriment de noves habilitats i maneres d'actuar en comú.

Per últim, l'aportació que l'EPA pot fer a la construcció d'un marc de relacions entre projectes socioeducatius i comunitat es pot resumir en:

Una pedagogia de l'entorn

Visió crítica sobre la realitat que orienta l'acció educativa. La manera de relacionar-se de les persones amb l'entorn, el medi ambient, el context cultural en què ens inscrivim, com es perceben les condicions actuals i en quina mesura afecten, són la matèria prima des de la qual partim.



Una pedagogia de les cures

Es posen al centre la persona i les relacions igualitàries, els sentiments i no només els pensaments, com a manera de treballar els vincles interpersonals.

Una pedagogia de l'escolta

El diàleg continu i la comunicació de qualitat són l'eina i l'objectiu principals del procés d'aprenentatge; la convivència requereix aquesta habilitat bàsica.



Una pedagogia de la decisió

S'incorpora com a aprenentatge principal la corresponsabilitat des de la llibertat, des del criteri propi, assumint les conseqüències del que es fa personalment i col·lectivament.

Una pedagogia de l'autonomia

Cal generar aprenentatges perquè les persones siguin autònomes, puguin prendre les seves pròpies decisions i puguin aprendre de les experiències, traient-ne conclusions des de la pràctica quotidiana.



Una pedagogia de l'acció col·lectiva

Fer coses en comú amb els altres no és senzill, cal desmuntar tot el que el model jeràrquic, autoritari i patriarcal ha anat traslladant, i transformar-ho en horitzontalitat, democràcia i igualtat, per construir amb els altres un altre món possible.



5. PASSANT A LA PRÀCTICA

En aquest apartat es concentren algunes propostes pràctiques per a l'EPA. Per això s'han tingut en compte les dues propostes principals d'intervenció de les persones participants en el procés formatiu de Red Membre i Entrecultures: planificació participativa i gestió d'assemblees.

Un aspecte clau és la formulació clara dels diferents objectius d'aprenentatge. S'ha comentat amb anterioritat quins són els continguts del currículum d'EPA, però és en el moment de passar a l'acció que s'han de tenir plenament presents, per a la qual cosa cal que estiguin ben definits en cada actuació que es faci.

Així, es plantegen algunes eines per al desenvolupament d'intervencions des de l'òptica de l'EPA. Tanmateix, les persones dinamitzadores o educadores, a l'hora de posar en marxa l'organització d'una activitat participativa amb NNA, han de tenir en compte les següents recomanacions:



- **Dona suport, no supleixis:** la tasca com a persones formadores és convertir l'acció en un instrument per a l'aprenentatge. En ocasions es pot arribar a suplir l'acció del grup-aula, de manera que no arriben a prendre consciència del que implica actuar de manera col·lectiva.



- **Busca complicitat:** la seducció és la millor aliada, així que corresponsabilitzar altres actors de la comunitat perquè formin part de l'acció definida pel grup-aula és l'estratègia clau per sumar recursos, esforços i voluntats.



- **Transparència:** qualsevol contratemps, canvi de plans o dificultat s'ha de compartir amb el grup-aula, amb les entitats o persones col·laboradores. Entre totes és possible que es trobin alternatives.



- **Estimula la creativitat:** és important buscar solucions diferents, que l'acció sigui una oportunitat per crear coses impossibles, una situació per a l'experimentació.

RECOMENDACIONS PER A INTERVENCIONS



- **Relaxa els temps:** l'important és el camí. No passa res si cal anar més a poc a poc, si els terminis no es compleixen; l'objectiu és l'aprenentatge mitjançant l'acció, així que és possible que s'hagin de fer canvis sobre la marxa vivint-ho de manera natural.



- **Gestionar és que facin els i les altres:** l'èxit més gran d'una acció és implicar el màxim nombre de persones en la gestió i el desenvolupament, per això és interessant fer menys, però amb més gent, fet que possibilitarà la relació del grup-aula amb diversos sectors, amb els quals hauran d'establir múltiples diàlegs.



- **Tot és aprenentatge:** l'èxit, el fracàs, els ritmes diferents, els conflictes, la falta de suport, la col·laboració, etc. No es pot anticipar al cent per cent el que passarà durant el desenvolupament d'una activitat, però sí traduir l'experiència en aprenentatge.

...i altres que coneixes fruit de la teva pròpia experiència: perquè comptes amb moltes claus de la teva pròpia trajectòria. Pren-ne nota, afegeix-les a aquestes, modifica, incorpora, transforma i sobretot gaudeix del moment en què el teu grup-aula passa a l'acció.



- **El que passi és el millor que podia passar:** hi ha moments, sobretot durant el desenvolupament mateix de l'activitat, en què es valora com podria haver estat si s'haguessin donat tal o tal altra condició, fet que impedeix viure el moment amb plena intensitat. El grup-aula sol·licitarà molta atenció, així que és millor centrar-se en els seus aprenentatges.



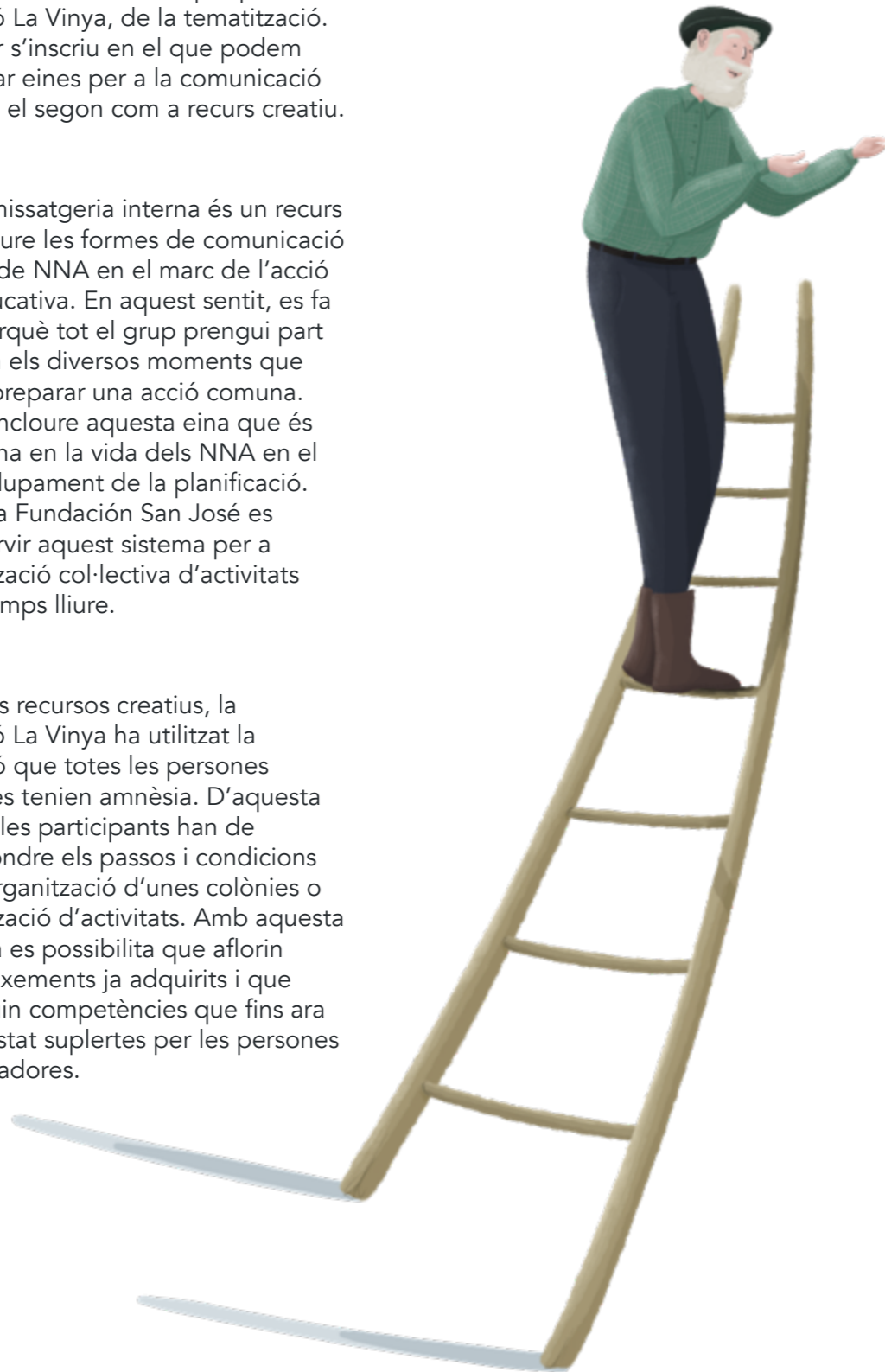
- **Davant de tot el grup:** és on es diposita tota l'energia, ells i elles han de ser les protagonistes, que visquin i sentin que estan tirant endavant la seva proposta, que estan convertint una idea en acció i que ho fan després d'un procés en què han tingut en compte molta informació, coneixements nous. És el seu moment, i així és com s'ha de transmetre a la resta d'agents de la comunitat.

5.1. Planificació participativa

Durant el procés formatiu han aparegut algunes idees molt bones per implicar els NNA en el disseny d'activitats, projectes i programes. En volem destacar dues: l'ús, per part de Fundació San José, d'un grup de missatgeria interna; i l'ús, per part de Fundació La Vinya, de la tematització. El primer s'inscriu en el que podem anomenar eines per a la comunicació interna, i el segon com a recurs creatiu.

L'ús de missatgeria interna és un recurs per incloure les formes de comunicació i relació de NNA en el marc de l'acció socioeducativa. En aquest sentit, es fa servir perquè tot el grup prengui part activa en els diversos moments que implica preparar una acció comuna. Implica incloure aquesta eina que és quotidiana en la vida dels NNA en el desenvolupament de la planificació. Des de la Fundació San José es va fer servir aquest sistema per a l'organització col·lectiva d'activitats d'oci i temps lliure.

Quant als recursos creatius, la Fundació La Vinya ha utilitzat la simulació que totes les persones monitores tenien amnèsia. D'aquesta manera, les participants han de recompondre els passos i condicions per a l'organització d'unes colònies o l'organització d'activitats. Amb aquesta proposta es possibilita que aflorin els coneixements ja adquirits i que s'inclouin competències que fins ara havien estat suplertes per les persones dinamitzadores.



A continuació, es posen alguns exemples de tècniques que es poden utilitzar en aquests casos:

Imaginant la vida al centre

És una activitat en què es conjuguen la creativitat i l'ideal amb l'anàlisi de les possibilitats reals per aconseguir quelcom en un temps determinat. El debat i el consens a favor d'allò col·lectiu i allò comunitari tenen un paper protagonista.

Objectius EPA

- Entrenar la creativitat al servei del grup.
- Incorporar capacitats per definir models d'organització i de presa de decisions inclusius, horitzontals i participats.
- Desenvolupar capacitats per incorporar diversos agents en l'elaboració de propostes.

Desenvolupament

Es comença llançant la pregunta següent al grup: Què us agradaria aconseguir en la comunitat o al centre al cap de (X) (anys/mesos)?

Cada persona respondrà per escrit la pregunta i després es formaran subgrups per posar en comú les respostes. Sobre aquesta base d'informació, faran un dibuix sobre el model ideal de barri, centre o entitat.

Cada grup exposa el seu model ideal a la resta. En acabar, s'entaula un diàleg en què es pot expressar el que més els agrada, si els sembla viable, si falta algú o si troben a faltar alguna cosa important relacionada amb el funcionament, la comunicació, la cultura, la relació entre diferents agents, etc.

Tenint present el debat al qual dona lloc cada model, el grup consensuarà en plenari les qualitats que considerin més importants, tenint en compte com de factibles són. S'acaba elaborant el model, que pot ser novament dibuixat entre totes i tots o definit per escrit.

A tenir en compte

La persona dinamitzadora ha de vetllar per l'equilibri entre allò creatiu i allò ideal, i per l'anàlisi crític que sempre ha de ser constructiu, ja que som davant de quelcom col·lectiu que ens concerneix a totes les persones implicades, així com a altres persones alienes al nostre procés i externes al centre o projecte. La projecció de models ideals per aconseguir en un temps determinat es pot fer extensiva a altres agents implicats.

Sabates per a l'acció

S'ofereix un codi per destacar qualitats importants per a l'acció i s'utilitza per valorar quines qüestions cal tenir en compte per a la planificació; també per enriquir la mateixa acció des de diferents punts de vista.

Objectius EPA

- Identificar actuacions i passos clau per planificar la participació, així com accions complementàries o intermèdies que afavoreixin un bon procés.
- Desplegar fórmules col·laboratives d'organitzar-se, comunicar-se, treballar en grup i amb els altres.
- Aprendre a dinamitzar espais de participació.

Desenvolupament

Les sabates serveixen per caminar i amb cada parell es marquen unes pautes bàsiques d'actuació. Amb sis parells de sabates pretenem crear un codi comú per a totes les persones. Un codi que, breument, descriu una situació i marqui una pauta per actuar en conseqüència. Un codi que creï complicitat i una via de comunicació.

Les sabates no condicionen un tipus d'acció única. Cada parell de sabates té el seu moment i la seva raó per ser utilitzat.

- SABATES FORMALS BLAVES
- SABATES D'ESPORT GRISES
- XANCLETES BLANQUES
- BOTES DE MUNTANYA VERDES
- BOTES D'AIGUA VERMELLES
- SABATES DE FESTA GROGUES

Presentem el codi de sabates al grup i el deixem en un lloc visible. Els proposem calçar-nos, d'un en un, tots els parells de sabates per anar ideant quantes accions podem fer des de diferents punts de vista.

Per això, primer cal tenir clar l'objectiu que perseguim. A continuació, per grups, ens calcem les sabates blaves, les més formals: Què hem de tenir en compte en aquest sentit? Hi ha alguna cosa que calgui revisar? Estaria bé crear algunes normes o procediments nous? En quin moment? Quins agents hi estaran implicats?

Els deixem un temps perquè ho dialoguin en grup. I mantenim un debat en plenari.

Ens calcem ara les sabates d'esport: Tenim tota la informació necessària? Trobem a faltar alguna cosa? Cal preveure un moment de recerca d'informació en algun moment? Quan?

Ens calcem les xanquetes... I seguim així fins a acabar amb les sabates de festa!

Tot el que vagi apareixent amb cadascun dels parells de sabates, ho apuntem: activitats, tasques, qui, quan, etc.



SABATES FORMALS BLAVES

El blau és el color de l'uniforme. Aquestes sabates suggereixen formalitat i protocol. En calçar-les, mirem rutines, normes, lleis, procediments establerts.

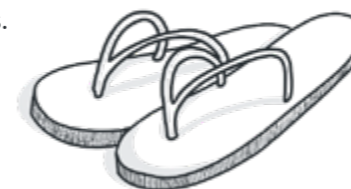


SABATES D'ESPORT GRISES

El gris és el color de la matèria del cervell, també de la boirina. Les sabates són silencioses i còmodes, no destaquen. Quan ens les posem, valorem la necessitat de fer feina d'investigació sobre allò desconegut. Buscar nova informació, etc.

XANCLETES BLANQUES

El blanc és el color de la llum i l'harmonia. Les xanquetes suggereixen intimitat, confiança per expressar sentiments i emocions, també per estar a les escoltes de les necessitats. En utilitzar-les, compartim com estem i com ens sentim.



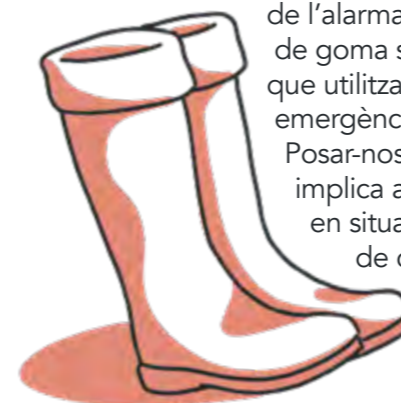
BOTES DE MUNTANYA VERDES

El verd ens connecta amb la natura, la intuïció i la creativitat. Les botes suggereixen sortir d'allò habitual, explorar altres opcions, connectar amb el que està viu. Ens les posem per imaginar idees noves.



BOTES D'AIGUA VERMELLES

El vermell és el color de l'alerta, de l'alarma. Les botes de goma són el calçat que utilitzarem en les emergències. Posar-nos-les implica actuar en situació de crisi.



SABATES DE FESTA GROGUES

El groc és el color de l'alegria. Les sabates de festa són per introduir el plaer, el gaudi i l'alegria en el que estem fent. Ens les posem per tenir bon clima de treball i per a la comunicació. Ens carreguen les piles!



A tenir en compte

Al llarg de l'activitat, és important diferenciar amb el grup entre accions clau per aconseguir el que volem i accions de suport o complementàries. També és important valorar les que depenen del grup directament i les que requereixen la col·laboració d'altres persones o agents educatius.

L'arbre de la participació

És part d'un escenari imaginari en el qual es poden expressar els desitjos al voltant de la participació i, posteriorment, s'analitzen els pros i els contres per complir-los.

Objectius EPA

- Desenvolupar capacitats per definir models d'organització i de presa de decisions inclusius, horitzontals i participats.
- Definir, de manera conjunta, quines són les "normes del joc" per participar i prendre decisions de manera col·laborativa i inclusiva.

Desenvolupament

Es prepara prèviament un mural en el qual es pinta un arbre amb arrels. Es proposa al grup que cultivin l'arbre de la participació que volem atenent les tres parts fonamentals de l'arbre:

- **Copa de l'arbre:** la connectem amb els desitjos, els resultats que esperem després de cultivar i tenir cura de l'arbre de la participació;
- **Tronc i branques principals:** aquí ubicarem totes les accions necessàries perquè els nutrients arribin a tots els racons de l'arbre de la participació;
- **Les arrels:** és on es troben totes les condicions, sals i minerals que fan possible que l'arbre subsisteixi i pugui créixer.

Van passant per les tres parts de l'arbre, una per una, començant pels desitjos i resultats que esperem, passant per les accions necessàries perquè es compleixin els desitjos i acabant per les condicions prèvies perquè les accions es puguin portar a terme. Per això, farem una pluja d'idees amb targetes de colors diferents per a cadascuna de les parts.

Quan ho tinguem tot, anem de dalt a baix, dialogant, ordenant i agrupant les targetes semblants, per temàtiques, etc., fins a consensuar una visió de conjunt que satisfaci tot el grup.

Si disposem de temps, fem una anàlisi dels pros i contres que puguin sorgir en les diferents parts de l'arbre. Per això, en grups petits, escullen un part de l'arbre. De cada idea que aparegui en aquella part han de mirar, en primer lloc, "els contres" o obstacles. Cada obstacle ha d'anar associat a una de les idees que hi apareixen. Per exemple: si han identificat a les arrels de l'arbre que "la Direcció del Centre està receptiva a la participació", un obstacle podria ser "està molt ocupada per dedicar-hi temps".

Els obstacles s'escriuen en targetes d'un altre color i s'enganxen al voltant de la idea amb la qual es relaciona. Cada grup exposa els obstacles que ha trobat i es dialoga per veure quins són els més rellevants i reiteratius. Es repeteix el mateix procés identificant "els pros".

A tenir en compte

Cal preveure un mural gran on hi pugui cabre tot el procés. Després de la pluja d'idees, a mesura que es van agrupant les idees que apareixen, es poden substituir per una targeta en la qual fem una redacció que integri totes les idees semblants que han aparegut.

5.2. Abordant les assemblees

5.2.1. Recomanacions per fer una assemblea

Hi ha diversos tipus d'assemblees: grans, petites, d'informació, de debat, de presa de decisions, de generació d'idees... Al cap i a la fi, l'assemblea no deixa de ser un espai col·lectiu en què un grup de gent es comunica i arriba a acords –o no– a través del diàleg, tot i que no únicament. En el context socioeducatiu, les assemblees poden ser d'aula, de grup, de centre social, d'associació o de xarxa, etc. És un espai present en la quotidianitat de les institucions i dels projectes socioeducatius.

Quan ens reunim en una assemblea afrontem diversos riscos: pot ser avorridíssima perquè algunes persones monopolitzen la paraula, perquè perdem el nord d'on volem arribar, perquè es manifesten interessos particulars amagats, perquè no ens respectem, perquè no escoltem les propostes, perquè... i aleshores l'assemblea deixa de ser un espai horitzontal de treball.

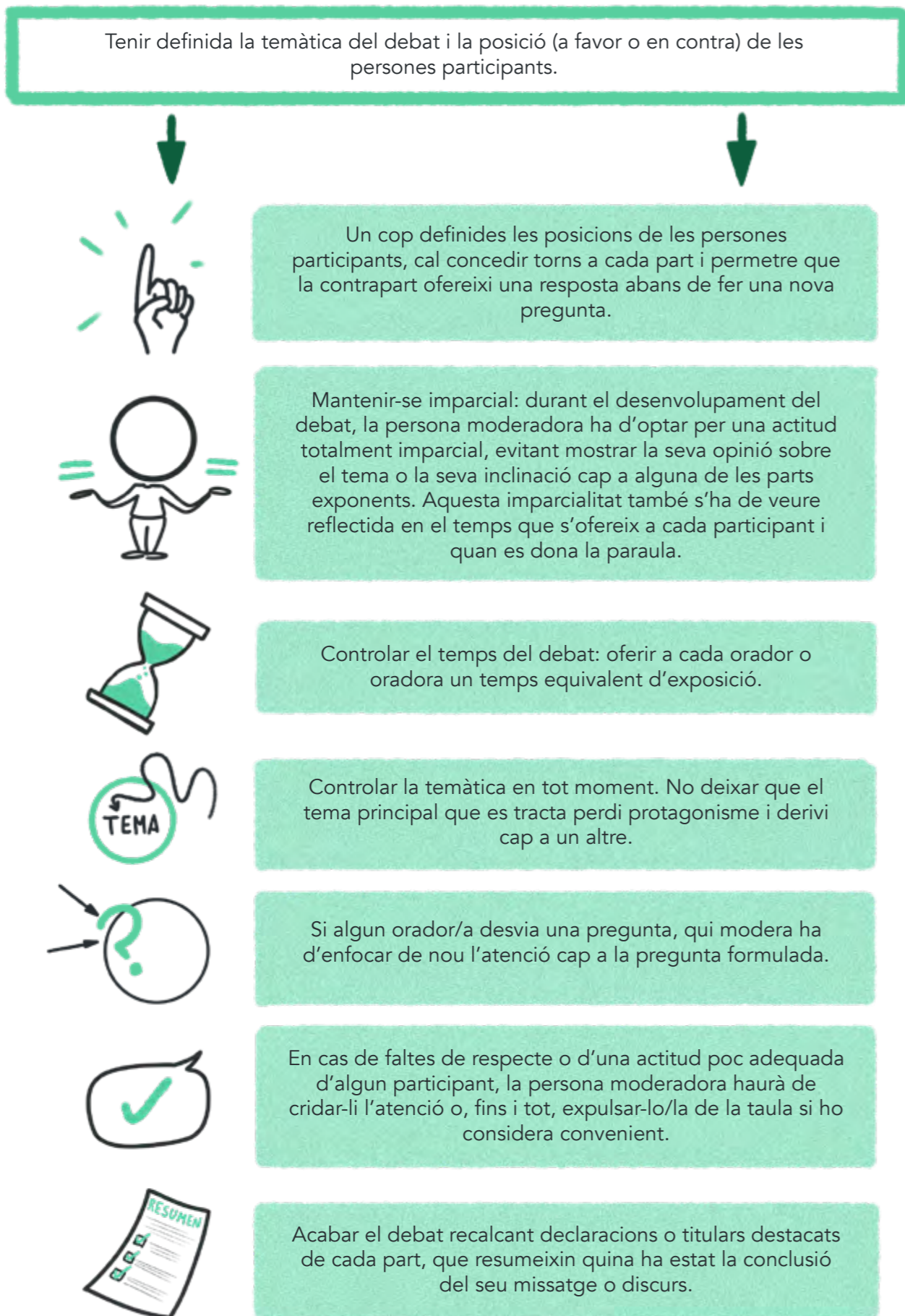
Per tot això proposem 15 PISTES a tenir en compte, tot i que sabem que no hi ha normes fixes i que cada persona, grup i centre és un món particular al qual haurem d'adaptar-les:



RECOMENDACIONS PER FER UNA ASSEMBLEA

- 1 PREPARAR** les assemblees prèviament, sempre que sigui possible, per un grup o comissió que, tenint en compte el temps disponible, prepari la llista de temes que es poden abordar (anomenat "ordre del dia"), deixant algun punt obert per a les propostes d'última hora que puguin sorgir en la mateixa assemblea. Aquest grup ha de comptar amb la confiança general i ha de preparar l'assemblea pensant no en les seves opinions i interessos particulars, sinó en els interessos generals i a fer possible la participació, el debat i la presa de decisions (quan aquest sigui l'objectiu).
- 2 DEFINIR.** Per ser eficaços, és important que definim i aclaram el caràcter de l'assemblea en la convocatòria. Pot haver-hi assemblees per assolir consensos i decidir algunes qüestions, però, de la mateixa manera, podem fer assemblees informatives o de lliure expressió, sense la necessitat de prendre decisions.
- 3 CONVOCAR** les assemblees amb tota l'antelació possible, utilitzant mitjans tecnològics –xarxes socials–, cartells al centre educatiu o a la facultat, o per qualsevol altre mitjà, en què s'indiquin els temes a tractar. L'assemblea ha de començar assenyalant els temes previstos perquè puguin ser coneguts per totes les persones.
- 4 AMPLIAR** la participació per altres vies, a més de la veu a l'assemblea. Podem recollir informació, aportacions, opinions... a través de notes que s'enganxen en un gran cartell amb els punts de l'ordre del dia o del resum d'una assemblea, i així possibilitem que les persones que no puguin assistir-hi expressin la seva opinió i se sentin part del procés de presa de decisions.
- 5 MODERAR.** És convenient que hi hagi sempre la figura de la persona moderadora, amb suport per recollir els torns de paraula i, si és possible, una altra persona que escrigui en paper continu, papelògraf o alguna cosa similar, les aportacions, amb la idea que tothom pugui veure quins arguments apareixen durant l'assemblea, evitant repeticions i reiteracions sobre els aspectes que ja s'han tractat. És una bona idea fer patents els mínims als quals es va arribant.
- 6 OPINAR.** Després d'exposar qualsevol tema de l'ordre del dia, mitjançant la informació de la comissió preparatòria, per exemple, s'han de presentar –si n'hi hagués– els punts sobre els quals s'ha de pronunciar l'assemblea. I s'ha d'obrir un torn d'intervencions perquè qui ho desitgi pugui opinar abans que l'assemblea es pronuncii. Els torns han de ser "tancats", cal inscriure prèviament les persones que vulgui parlar i han de tenir un temps limitat perquè, si són oberts, el debat es pot prolongar indefinidament i avorrir fins les pedres.
- 7 CONCRETAR.** És convenient evitar les intervencions llargues. El temps d'intervenció ha d'estar indicat prèviament (3 minuts, com a màxim, en assemblees massives) i ha de ser respectat, "fent tocs d'atenció" quan sigui necessari (perquè algú s'enrotlla massa) per part de les persones moderadores. També és convenient evitar les repeticions i les intervencions reiterades de les mateixes persones, perquè no acaparin l'assemblea. Per això pot ser convenient indicar "un sol torn" o donar prioritat en l'ús de la paraula a qui encara no ha intervingut.
- 8 SENTIR, PENSAR, PARLAR.** Parlar ha de ser la nostra última acció; primer hem d'escoltar què s'està dient i valorar la pertinència o no de demanar la paraula, ja que pot ser que la nostra aportació sigui una repetició d'una idea ja dita, o que no aportis res important al debat.
- 9 ESCOLTAR** què es diu, i no qui ho diu. Atendre els arguments que cadascú exposa, valorar que siguin oportuns, apropiats... sense fer valoracions morals.
- 10 RESPECTAR.** Expressar-nos d'una manera inclusiva. Tenir cura del nostre missatge en dirigir-nos als altres, sabent que hi ha persones diferents: d'altres cultures, dones i homes, d'edats diferents i amb coneixements diversos... per respectar i valorar les diverses opinions.
- 11 CONSENSUAR.** En les assemblees, les decisions que es prenen són aquelles que compten clarament amb un ampli acord, que anomenem consens. Per assolir consensos hem d'apostar pel Mínim Comú Multiplicador –allò que ens uneix i que ens pot portar a fer passos cap endavant–, i no buscar el Màxim Comú Divisor –allò que ens separa, ens diferencia–. Mostra només el teu desacord quan no t'hi vegis reflectit en absolut. No has d'estar d'acord amb tot. El consens de grup supera la nostra opinió personal.
- 12** En última instància... **VOTAR.** Les decisions de l'assemblea s'han de produir, preferiblement, per consens, o sigui, han de reflectir l'opinió de la immensa majoria dels que hi participen. Però, si hi hagués diferents posicions i fos necessari votar, abans de fer-ho s'han de presentar amb absoluta claredat les diferents opcions entre les quals s'escollirà. En totes les votacions cal preguntar sempre qui està a favor, qui està en contra i qui s'abstén, perquè siguin visibles totes les posicions, també les minoritàries.
- 13 RESOLDRE.** Si les opinions a favor o en contra fossin clarament majoritàries, s'expressarà l'opinió de l'assemblea. Si les opinions estiguessin molt repartides, es pot tornar a revisar el tema i aportar de nou a l'assemblea unes opcions més elaborades. És important que l'assemblea no es quedi "bloquejada" per un tema determinat. Si el tema fos "fonamental", s'han de buscar altres mecanismes per discutir-lo sense que paralitzi l'assemblea.
- 14 MULTIPLICAR, INFORMAR I ESTENDRE.** Hem de tenir cura de la transparència i la informació posterior a l'assemblea: publicant o difonent les actes, resums, calendaris, acords, normes o qualsevol altre document perquè siguin accessibles a qualsevol persona en qualsevol moment.
- 15 PRACTICAR.** La dinamització (i la participació en general) d'assemblees requereix pràctica i entrenament, s'aprèn, i a mesura que les integrem a la vida del centre educatiu o del grup les nostres capacitats augmenten. D'aquí ve que la rotació en les tasques sigui un element essencial.

5.2.2. Recomanacions per a la gestió de debats



5.2.3. Afrontar conflictes per avançar

Un grup està integrat per persones diferents, amb maneres diferents de veure les coses, cadascú és "és fill/a del seu pare i de la seva mare". No és una realitat homogènia, sinó tot el contrari: diversa, heterogènia, multicolor... i tot això són aspectes interessants per obtenir bons resultats, ja que aconseguirem una visió més àmplia i variada de les coses.

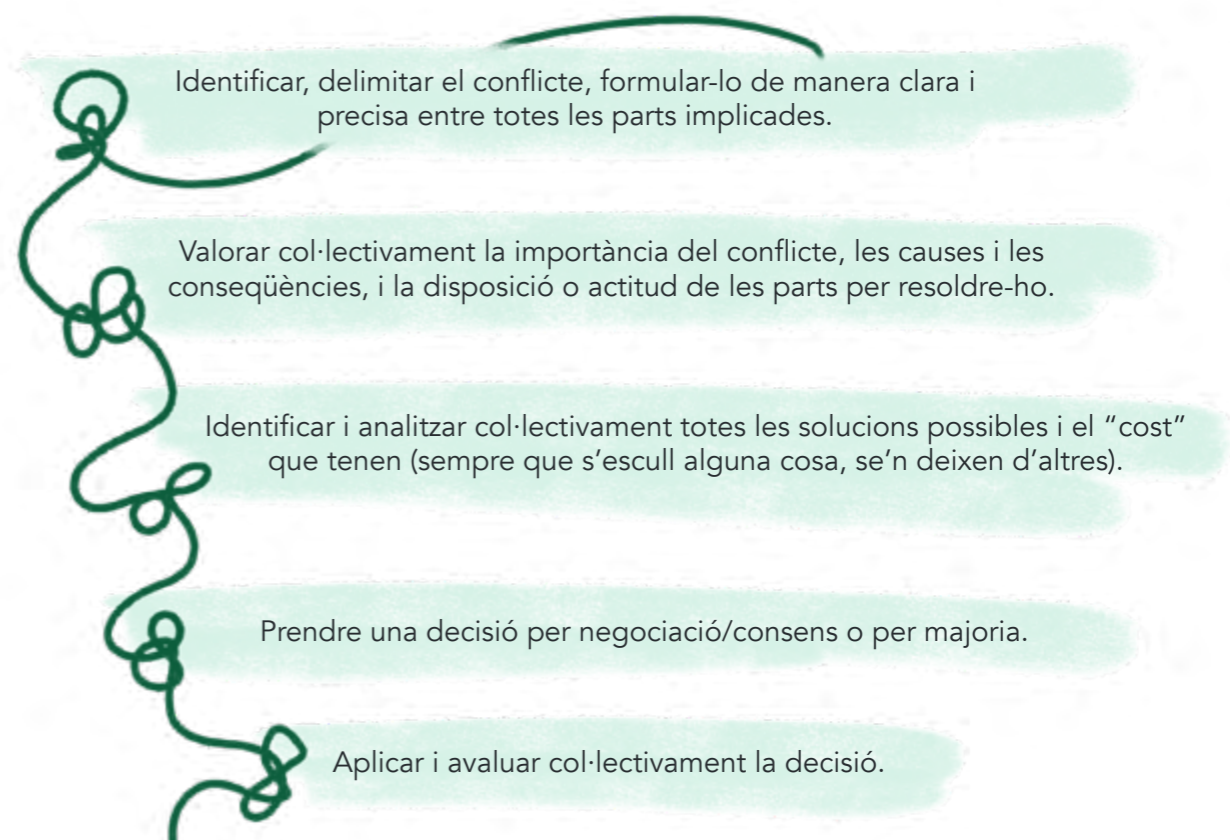
Tanmateix, a l'altra cara de la moneda, i precisament a causa d'aquesta mescla de colors, ens trobem amb picabaralles, disgustos, enfadaments i algunes empenyades... atès que l'acció col·lectiva exigeix contrast d'opinions i una presa de decisions constant.

Els conflictes són inherents a les relacions humanes. Som així –persones conflictives– i no hem d'intentar eludir-ho, sinó que cal afrontar-ho adequadament per resoldre-ho de manera positiva.

L'opinió general ens diu que el conflicte és quelcom negatiu, s'associa a la violència, al perill, quelcom que cal allunyar del nostre costat o que cal evitar.

Però res més lluny de la realitat, el conflicte, la diferència d'opinions, el debat sobre idees, no són necessàriament negatius, destructius, sinó que, al contrari, són la millor manera de créixer, de canviar, de millorar, d'avançar... si els afrontem i ho resollem adequadament.

En aquest sentit, ens plantejem una sèrie de passos per abordar de manera positiva un conflicte:



En moltes ocasions, els conflictes són resultat de malentesos fàcils d'aclarir o tenen una importància menor i es resolen sobre la marxa, però, en altres ocasions, si no els abordem i els resollem adequadament, posen en perill la vida del projecte. Hi ha alguns principis bàsics i algunes eines que poden contribuir a utilitzar el conflicte com un aliat, i no com un enemic.

Posicions davant del conflicte

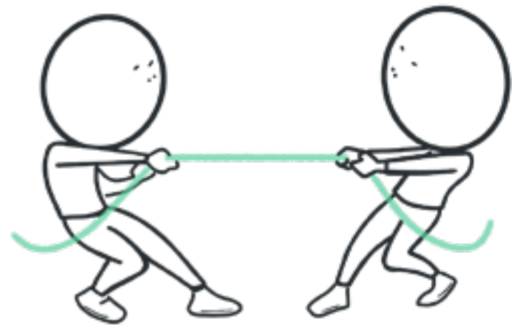
La solució d'un conflicte depèn –SEMPRE– de l'actitud i de la disposició de les parts per resoldre-ho. Si una no ho vol, dues persones mai no es posaran d'acord.

Les posicions que adopten les persones d'un grup davant d'un conflicte són decisives. Parlem de les dues posicions més importants.

COMPETICIÓ o COL·LABORACIÓ

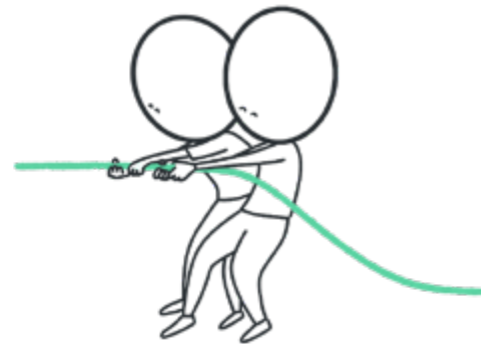
La cooperació no és fàcil, ja que implica que cada part abandoni les seves preferències particulars per cedir davant de l'interès comú. Aquesta opció només és possible si cada una de les parts afectades s'adona que el rebuig frontal cap a les altres persones, cap a les altres posicions, només porta a la catàstrofe.

En general, podem trobar les següents característiques segons la posició que adoptem.



COMPETICIÓ

- Les posicions s'orienten a la satisfacció d'objectius personals.
- Exigeix secret, discreció, silenci.
- Afavoreix un clima tens que tendeix a augmentar la diferència entre el "nosaltres" superior i "els/les altres" inferiors.
- Judici falsejat en el qual es tendeix a sobrevalorar la pròpia contribució i a desacreditar la de les altres persones.



COL·LABORACIÓ

- Les posicions s'orienten a la satisfacció d'objectius comuns del grup.
- Exigeix obertura, confiança, diàleg.
- Afavoreix un clima d'integració entre el "nosaltres" i "els/les altres", en el qual totes les parts es troben en peu d'igualtat.
- Judici racional, en el qual l'esforç de cadascú és avaluat justament, vingui d'on vingui.

Les persones que formen part d'un equip no poden competir entre si; estan abocades a col·laborar, especialment quan es tracta de trobar solucions a un conflicte.

La negociació

La negociació és la manera més habitual i adequada per a la resolució de conflictes. És un procés pel qual es van aproximant dues posicions diferents, totes dues cedint alguna cosa, per trobar-se en un punt d'acord comú.

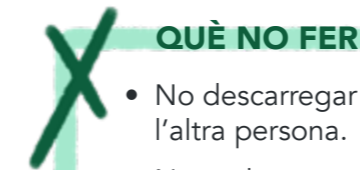
Hi ha alguns passos bàsics que cal tenir en compte per portar a terme una bona negociació:

ABANS

- Pensar que la negociació és una cosa normal, abordar-la amb tranquil·litat.
- Donar-se temps per preparar-la: aclarir-se, concretar quin és exactament el conflicte, què es vol aconseguir, què s'està en disposició de cedir per arribar a un acord.

DURANT LA NEGOCIACIÓ

- Tenir una actitud positiva i tranquil·la, evitar crispacions.
- Expressar clarament els objectius que es vulguin assolir.
- Explorar les necessitats de l'altra part.
- Tractar els aspectes a negociar un per un, evitant confusions.
- Expressar amb claredat els punts de desacord.
- Resoldre les diferències.
- Arribar a un consens. No oblidar mai que aquest és l'objectiu principal de qualsevol negociació: arribar a un acord, i si no s'assoleix l'acord serà un fracàs.



QUÈ NO FER

- No descarregar tensió en l'altra persona.
- No parlar massa.
- No discutir.



QUÈ FER

- Posar-se en el lloc de l'altra persona.
- Escoltar activament, amb interès.
- Demanar aclariments si no s'entén alguna cosa.

Alguns trucs poden ajudar-nos a afrontar i resoldre adequadament un conflicte. Vegem-ne alguns exemples.



CANVIAR DE PAPERS

Cada persona ha d'actuar com creu que actuaria (el que diria, com ho faria, etc.) l'altre davant d'aquesta situació de conflicte. Transcorregut un temps, cadascú torna al seu propi paper i expressa els seus sentiments i el que l'experiència li ha ensenyat. El truc ens ajudarà a situar-nos en el punt de vista aliè i a poder arribar a comprendre'l.



PARLAR EN PRIMERA PERSONA

Els "Missatges Tu" ("tu penses", "tu dius", "tu fas"...) tendeixen a treure's de sobre la responsabilitat, a donar la culpa als altres, i el que hem d'intentar no és buscar culpables sinó identificar la situació conflictiva per posar-hi solució. En aquest sentit, cada persona ha de parlar de si mateixa ("Missatges Jo"), aportant les possibles solucions que pensem que poden millorar la situació. Aquest truc evita una excessiva personalització dels conflictes i ajuda a "objectivar" els problemes.

TU
JO

TU DIUS - JO DIC

Cadascú, en començar a parlar, ha de començar resumint el que l'altra persona ha dit amb anterioritat, i només aleshores podrà aportar el seu punt de vista. Si l'altra persona no està satisfeta, ha de preguntar fins que el resum sigui plenament acceptable. El truc ens obliga a considerar les altres opinions i no només la pròpia.

EL TRUC DE LES TRES "ERRES"

3R's

Sovint les persones enfrontades no són plenament conscients del motiu pel qual discuteixen, o a vegades discuteixen sobre alguna cosa que cap de les dues parts no pot canviar. El truc implica fer tres passos:

Resentiment

Les parts expliquen tot el que els fa sentir molestes.

Requeriment

Cada part assenyala alguna cosa que necessitaria que fes l'altra part i que l'ajudarà a sentir-se millor i a solucionar el problema.

Reconeixement

Cada persona indica quin requeriment de l'altre està disposada a complir, les dues expressen les realitats positives que veuen en l'altra persona i que les fan agradables i admirables.

El truc pot contribuir positivament a modificar les posicions personals i a resoldre adequadament el conflicte.

LA MEDIACIÓ D'UNA TERCERA PERSONA

Quan un conflicte s'encalla, quan no hi ha manera d'aproximar les diferents posicions, pot ser que sigui necessari recórrer a la mediació d'una tercera persona.

La funció d'aquesta persona serà ajudar perquè totes dues parts trobin una solució satisfactòria. Ha de ser neutral i l'únic que ha de fer és una mediació de la situació, contribuint a l'aproximació de posicions, però la solució han de trobar-la els qui estan directament implicats en el conflicte, perquè així sigui seva i perquè portar-la a la pràctica sigui més fàcil.



6. Bibliografia i enllaços d'intererès

- De la Riva, F. Moreno, A. (2019). Aprender a participar desde la Escuela. Editorial Narcea.
- Albaigès (1997). Un siglo de citas. Planeta.
- Torres, D. (2013). Entrevista al Teólogo Leonardo Boff sobre iglesia, ecumenismo y protección de la Creación. Cultura de Paz, 19(60), 1-16.
- De la Riva, F. (2003). Metodologías de análisis de la realidad global y local. Plataforma para la Promoción del Voluntariado en España.
- Moreno, A. (Coord). (2015). "Creando futuro 2.0. Bloque 1. Más de una década. Metodologías participativas con jóvenes". Madrid. Espanya. Red Creando Futuro.
- Moreno, A. (Coord). (2015). "Creando futuro 2.0. Bloque 2. Itinerario de educación para la participación juvenil. Cantera". Madrid. Espanya. Red Creando Futuro.
- Moreno, A. (Coord). (2015). "Creando futuro 2.0. Bloque 3. Itinerario de educación para la participación juvenil. El Creando.". Madrid. Espanya. Red Creando Futuro.
- Moreno, A. (Coord). (2015). "Creando futuro 2.0. Bloque 4. Itinerario de educación para la participación juvenil. A.G.A.". Madrid. Espanya. Red Creando Futuro.
- La Ciudad de los Niños. Francesco Tonucci. <https://www.lacittadeibambini.org/es/>
- Materiales de Educación para la Participación Estudiantil. <http://www.lavidaenelcentro.org>.
- Participar para poner la vida en el centro. Ecotono S.C.A. <http://lavidaenelcentro.ecotonored.es/la-vida-en-el-centro/>
- Red de Educación para la Participación Juvenil "Creando Futuro". <http://redasociativa.org/creandofuturo/publicaciones/>
- La Emoción de Aprender a Transformar. EDUCO. https://www.educo.org/Educo/media/Documentos/La_Emocion_De_Aprender_edicion-electronica.pdf

- Comunidades de Aprendizaje.
<http://www.comunidadesdeaprendizaje.net/>
- Red Española de Aprendizaje-Servicio.
<http://www.aprendizajeservicio.net/>
- Ciudades Amigas de la Infancia.
<https://ciudadesamigas.org/>
- Ciberresponsales. Plataforma de Organizaciones de la Infancia.
<https://www.ciberresponsales.org/>
- Colección Cuadernos Prácticos para Asociaciones. VVAA. Colectivo de Educación para la Participación - CRAC. 2a edició revisada.
<http://redasociativa.org/crac/descargas/cuadernillos/>
- Metodologías Participativas, Manual. VVAA. CIMAS. 2010.
http://www.redcimas.org/wordpress/wp-content/uploads/2012/09/manual_2010.pdf
- EduAlter. Red de Recursos en Educación para la Paz, el Desarrollo y la Interculturalidad.
<http://www.edualter.org>

CRÈDITS

Edició

Colectivo de Educación para la Participación – CRAC

Direcció d'art, disseny gràfic i il·lustracions

Marta Romay

Impressió

Iarriccio Artes Gráficas

Dipòsit Legal

M-28917-2022

Coordinació

RED SERVICIO JESUITA
PARA LA INFANCIA
Y JUVENTUD
mimbre

entreculturas
ONG JESUITA

Amb el suport de





RED
mimbre

SERVICIO EJECUTA
PARA LA FAMILIA
Y AUMENTO

 **entreculturas**
ONG · JESUITA



GOBIERNO DE ESPAÑA
MINISTERIO DE DERECHOS SOCIALES Y AGENDA 2030

 POR SOLIDARIDAD
OTROS FINES DE INTERÉS SOCIAL